

## 「新たな防災気象情報」・「気象警報等発表区域の細分化」の運用開始について【情報提供】

## 1 事業の趣旨

### (1) 新たな防災気象情報

令和8年5月下旬から、新たな防災気象情報の運用が全国で始まります。

### (2) 気象警報等発表区域の細分化

横浜地方気象台から横浜市域に発表される気象警報等は、現在「市全域」に発表されていますが、令和8年5月下旬から、「北部」及び「南部」の2区域に細分化されて発表されることとなります。

## 2 お願いしたいこと

【区連長】 本制度の開始について、ご承知おきください。

【地区連長】 地区連合会の定例会等において、地域の皆様への周知にご協力をお願いします。

【単位会長】 定例会等での情報提供をお願いいたします。

## 3 概要

### (1) 新たな防災気象情報

別紙のとおり

### (2) 気象警報等発表区域の細分化

別紙のとおり

総務局緊急対策課  
担当 古賀、福原  
電話 045-671-2064  
メール so-kinkyu@city.yokohama.lg.jp

# 令和8年から 気象警報等が 大きく変わります。



警報・注意報の情報名に「レベル」が付記されます。

◎発表される警報・注意報の名称にレベルが付記されます。避難行動と直結するレベルがすぐわかり、避難判断の目安が明確になります。詳しくは裏面に。

【変更例】

(旧)「大雨警報」

→ (新)「レベル3大雨警報」



「警戒レベル4相当」の情報は「危険警報」として発表されます。

◎危険な場所から避難が必要な状況であるレベル4相当の情報が「危険警報」として発表されます。

【変更例】

(旧)「土砂災害警戒情報」

→ (新)「レベル4土砂災害危険警報」

	河川氾濫	大雨	土砂災害	高潮
警戒レベル5相当	レベル5 氾濫特別警報	レベル5 大雨特別警報	レベル5 土砂災害特別警報	レベル5 高潮特別警報
警戒レベル4相当	レベル4 氾濫危険警報	レベル4 大雨危険警報	レベル4 土砂災害危険警報	レベル4 高潮危険警報
警戒レベル3相当	レベル3 氾濫警報	レベル3 大雨警報	レベル3 土砂災害警報	レベル3 高潮警報
警戒レベル2	レベル2 氾濫注意報	レベル2 大雨注意報	レベル2 土砂災害注意報	レベル2 高潮注意報
警戒レベル1	早期注意情報			

【お問い合わせ】

横浜市総務局緊急対策課 電話：045-671-2064/FAX：045-641-1677  
若しくは、最寄りの区役所総務課にお問い合わせください。

# 避難のタイミングは レベルで判断



災害が起きる前に何をすべきか、  
レベルごとにチェック！

時間推移のイメージ

数日～  
1日前

**レベル1 早期注意情報** ・災害への心構えを一段高める

半日～  
数時間前

**レベル2 注意報** ・ハザードマップ等で災害リスクを再確認する  
・自らの避難行動を確認

数時間～  
3時間前

**レベル3 警報** ・避難に時間がかかる**高齢者等は危険な場所から避難する**  
・高齢者等以外の人にも必要に応じて避難の準備や自主避難

2時間～  
0時間前

**レベル4 危険警報** ・**危険な場所から全員避難する**  
※台風などにより暴風が予想される場合は、暴風が吹き始める前に避難を完了

災害  
発生

**レベル5 特別警報** ・すでに安全な避難ができず、命が危険な状況  
・今いる場所よりも安全な場所へ直ちに移動等する

## 気象警報等の発表区域が南北に分かれます。

POINT



なぜ、南北に分けて発表するの？

◎横浜市は面積が広く、降雨の状況や危険度に地域差が生じやすいという特性がありました。

そのため、市内全域で発表される気象警報等が、区域によっては実際の危険度と必ずしも一致していない場合があります。

今回、発表区域を北部・南部に分けることで、より実際の危険度に即した気象警報等を発表できるようになり、また、市としての確かな防災対応を図ることができます。

POINT



何が変わるの？

◎全ての気象警報等（大雨、土砂、高潮など）が南北に分かれて発表されます。

例えば、これまで市内全域で発表されていた「大雨警報」が、今後は「レベル3大雨警報（横浜市北部）」、「レベル3大雨警報（横浜市南部）」と発表されるようになります。



# 泉区における プラスチックごみ削減の取組

資源循環局 泉事務所

# ヨコハマ プラ5.3計画

「ヨコハマ プラ5.3計画」を策定し、燃やすごみに含まれるプラスチックごみの削減に向け、これまでのプラスチック製容器包装に、新たにプラスチックのみでできた製品を加え「プラスチック資源」として収集を令和7年4月から全市域で開始しました。

計画では、市民一人あたり年間**5.3kgのプラスチックごみの削減**を目指しています



# 燃やすごみとプラスチックの処理量の比較

(対象期間はいずれも4月～12月)

単位：ト

	全市平均			泉区		
	R4	R7	差	R4	R7	差
燃やすごみ	457,337	413,947	▲43,390 (▲9%)	19,806	17,825	▲1,981 (▲10%)
プラスチック資源※	40,608	42,592	1,984 (5%)	1,734	1,823	89 (5%)

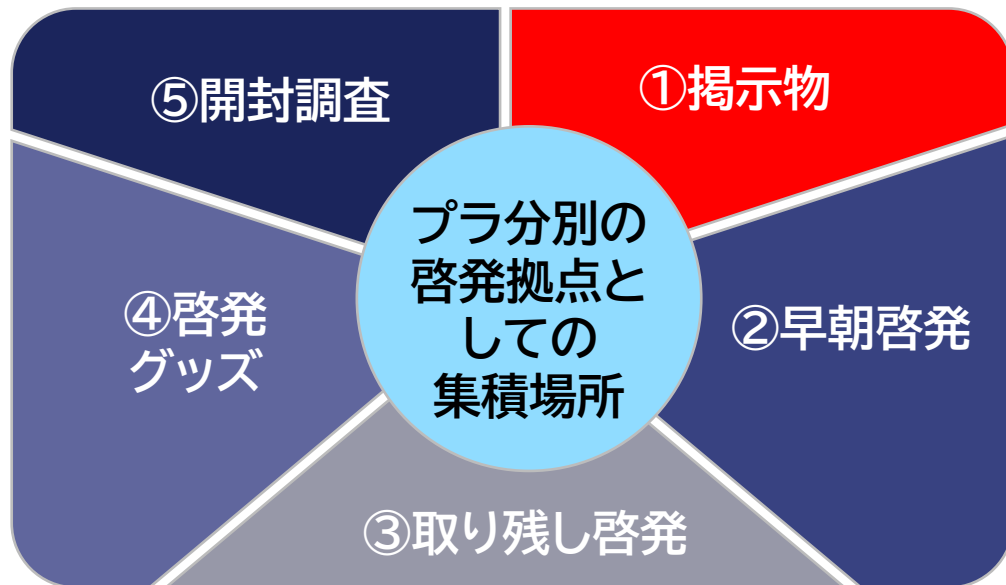
※R4はプラスチック製容器包装

新たなプラ分別は順調に定着しつつあるものの、  
全市でのヨコハマ プラ5.3計画の目標達成に向け、更なる啓発が必要

# 啓発の基本的な考え方

集積場所を、**市民とのタッチポイント・啓発拠点**と位置付けて  
集積場所でのアプローチにまつわる手法を検討

多く混入する  
プラスチック製容器  
包装への対策を  
強化した広報啓発




【参考】

泉区の集積場所数:約3,200か所

# 現在泉区内で行っているごみ減量化の取組

区内の3か所のごみ集積所で以下の取組を行いました。

  
**STEP 1** ごみ集積所からランダムにごみを選び開封調査を実施し、  
現状を把握

  
**STEP 2** 各集積所の分別間違いに合わせた啓発チラシを貼り付け

  
**STEP 3** 再度開封調査を実施し、啓発効果を確認



# 啓発の様子

燃やすごみの中に含まれるプラスチック資源を削減することを  
主目的に啓発を実施



組成調査中



プラ資源



古紙

資源循環局庶務所 045-803-5191  
資源とごみの出し方で迷ったら  
ミクショナリーで検索

### プラスチックごみの豆知識



汚れたラップや  
納豆の容器は？  
リサイクルできるの…？  
**問題ナシ！**  
水曜日回収の  
プラスチック資源へ

ラップ  
納豆の容器  
歯ブラシ  
お菓子の包装  
ハンガー

資源循環局庶務所 045-803-5191  
資源とごみの出し方で迷ったら  
ミクショナリーで検索

### 分別の豆知識

#### プラスチック資源



汚れが…  
薬品だけど…？  
**問題ナシ！**  
水曜日

納豆の容器  
カップ種の容器  
洗剤の容器  
チラシ  
レシート

小さい紙でも！  
いらぬチラシも！  
**古紙は 資源集団回収へ！**

こんな掲示物もあります

# 今までとは違う **3** ポイント

## 1 内容

収集職員の声を生かしたメッセージ

## 2 デザイン

目を引くデザインとサイズ

## 3 多様なメッセージ

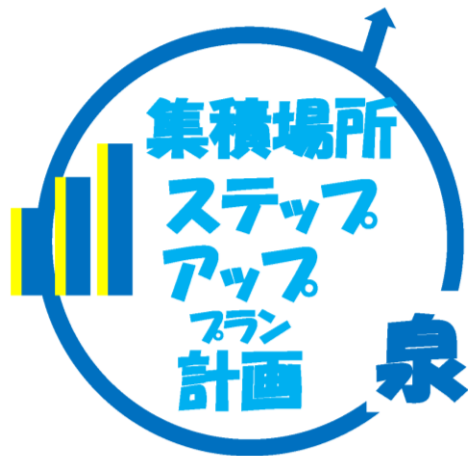
状況に合わせて3種のメッセージ



# 啓発の効果

燃やすごみに含まれるプラスチック資源の割合（3か所平均）

啓発前	啓発後	差
7.03%	2.54%	▲4.49%

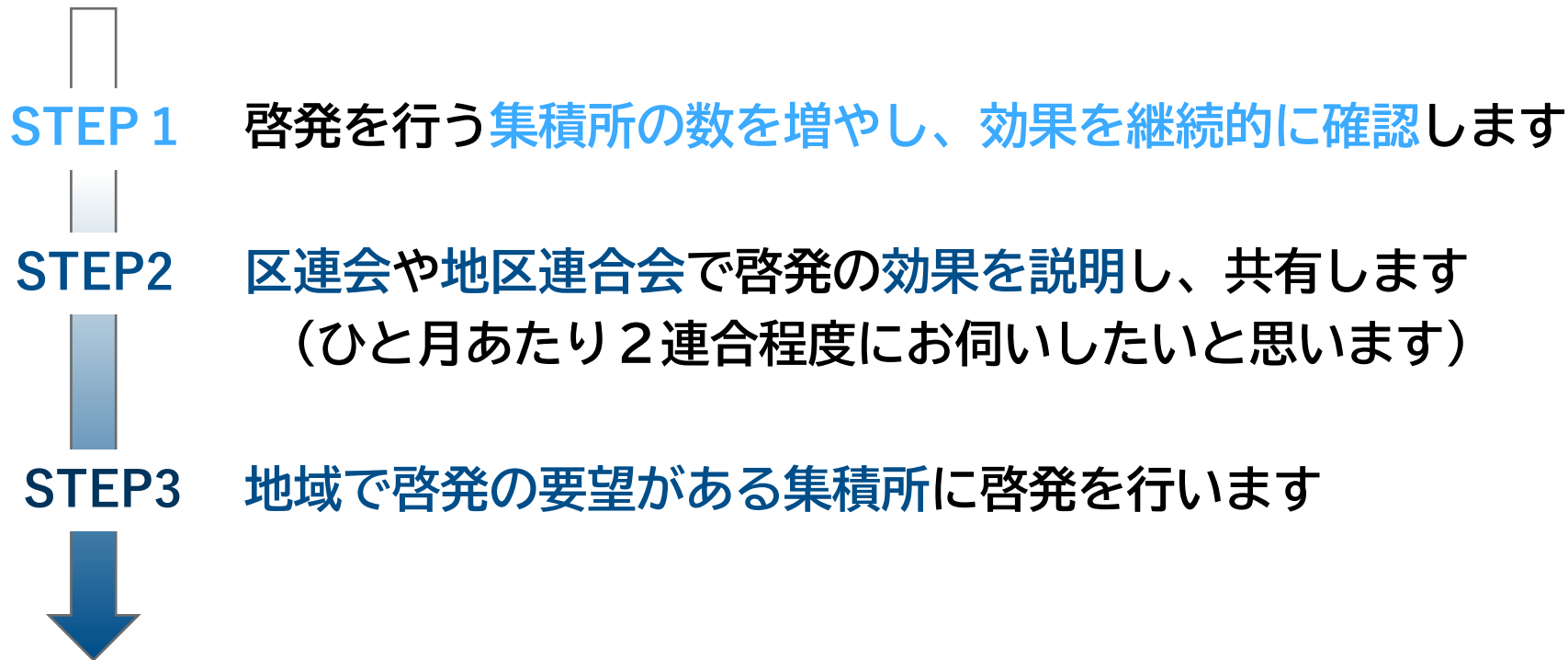


啓発前



啓発後

## 今後泉区内で行っていくごみ減量化の取組



泉区連長会資料  
令和8年3月19日  
泉消防署総務・予防課

地区連合自治会町内会長 様  
自治会町内会長 様

横浜市泉消防署長  
志熊 大輔

### 令和8年度家庭防災員研修受講者の募集について（御依頼）

弥生の候 ますます御清祥のこととお喜び申し上げます。

日頃から、消防行政の推進に御理解と御協力を賜り厚くお礼申し上げます。

さて、本市では、自らの家庭を守るための知識や技術を身につけていただくとともに、「共助」の重要性についても理解を深めていただき、地域における防災活動の担い手として活躍していただくため、家庭防災員研修会を実施しております。

つきましては、御多忙のところ大変恐縮ですが、令和8年度研修受講者の募集について、自治会町内会においてチラシ（別添）を回覧していただき本研修の周知をお願いいたします。

#### 1 申込方法

##### (1) 電子申請システム

チラシ（別添）の二次元コードからお申込みいただきます。

##### (2) 電子メール、郵送、FAX、または来署（所）

受講申込書（別添の裏面）に必要事項を御記入のうえ、泉消防署、消防出張所に直接ご提出いただくか、電子メール、郵送及びFAXでお申込みください。

なお、自治会町内会から推薦いただける場合も、受講される方が受講申請書に必要事項をご記入のうえ、お申し込みをお願いいたします。

#### 2 募集人数

100人程度

#### 3 募集要件

満15歳以上の泉区内在住の方

裏面あり

#### 4 研修会の日程等

令和8年度の家庭防災員研修会は、各研修区分について1回の受講とし、合計2回受講していただくように計画しております。詳細につきましては、チラシ（別添）を御確認ください。

#### 5 申込期限

令和8年6月12日（金）まで

#### 6 その他

- (1) 申込み多数の場合は、人数の調整をさせていただくことがありますので、あらかじめご了承ください。
- (2) 横浜市民防災センターまでは、公共交通機関を御利用ください。
- (3) 気象警報等が発表された時や、感染症の流行状況によっては、研修を中止する場合があります。不明な時は消防署へ御連絡ください。
- (4) 御提出いただいた氏名、住所、電話番号等の個人情報は「横浜市個人情報の保護に関する条例」の規定に従い適正に管理し、家庭防災員活動の連絡以外には使用いたしません。
- (5) 本研修は、2回目（泉区役所）に限り未就学児託児サービス（無料）があります。

#### 7 同封書類等

「令和8年度泉区家庭防災員研修のお知らせ」のチラシ（別添）

担当：泉消防署総務・予防課

大木・加藤・成瀬

電話：045-801-0119

FAX：045-801-0119

メール：sy-izumi-yobo@ciy.yokohama.lg.jp

# 令和8年度 泉区家庭防災員研修のお知らせ


## 1 家庭防災員研修について

今後発生が危惧される、大規模災害による被害を軽減するために、「自助」「共助」の重要性が高まっています。家庭防災員研修を通じて、自らの家庭を守るための知識や技術を身に付け、また、共助の重要性も理解を深めていただくことで、地域における防災活動の担い手として活躍していただきたいと考えています。

泉区マスコット  
キャラクター いっずん

誰でも  
申し込めるぞん!

## 2 研修内容

	研修区分	内容	会場
第1回目	防火研修	住宅防火対策(出火防止、消火方法)など	横浜市民防災センター (神奈川区沢渡4-7)  地図はこちら!
	地震研修	地震の知識や対応方法など	
	風水害研修	風水害の知識や対応方法など	
	災害図上訓練研修	災害リスクを「見える化」し、防災意識を高める訓練	
第2回目	救急研修	救命処置要領(AEDを含めた心肺蘇生法)など	泉区役所4階 ABC 会議室

## 3 受講対象者

泉区にお住まいの満15歳以上のかた

お申込みは  
こちら!

## 4 申し込み方法(申込期間:令和8年6月12日(金)まで)

- 電子申請システム  
右記の二次元コードから、必要事項を入力しお申込みください。
- 電子メール、郵送、FAX またはお持ち込み



**裏面の受講申込書**を必要に応じてコピー又は印刷し、必要事項をご記入のうえ、泉消防署、消防出張所に直接ご提出いただくか、電子メール、郵送及びFAXでお申込みください。なお、自治会町内会から推薦いただける場合も、受講される方が受講申請書に必要事項をご記入のうえ、お申し込みをお願いします。上記のいずれかの方法で、6月12日(金)まで(必着)にお申込みください。また、受講申込書は「泉消防署ホームページ」にも掲載しています。

## 5 その他

- (1) 申込み多数の場合は、人数の調整をさせていただくことがありますのでご了承ください。
- (2) 横浜市民防災センターまでは、公共交通機関を御利用ください。
- (3) 気象警報等が発表された時や、感染症の流行状況によっては、研修を中止する場合があります。
- (4) 御提出いただいた氏名、住所、電話番号等の個人情報は「横浜市個人情報の保護に関する条例」の規定に従い適正に管理し、家庭防災員活動の連絡以外には使用いたしません。
- (5) 第2回目(救急研修/泉区役所)に限り未就学児託児サービス(無料)があります。

# 受講申込書

(必要に応じてコピー又は印刷してください)



電子申請  
サービスでの  
お申込み

住所	〒245- 泉区		
フリガナ氏名		電話番号	
連合	※ 連合町内会	自治会町内会	※
※連合未加入、または不明の場合は空欄で構いません。		過去の受講履歴	あり・なし

	研修区分	希望する日1つに○	日 時(受付開始は各回の 30 分前から)
第1回目	防火・地震・風水害・災害図上訓練研修(横浜市民防災センター)		①令和8年7月3日(金) 10時30分から13時00分まで
			②令和8年7月3日(金) 13時30分から16時00分まで
			③令和8年7月4日(土) 10時30分から13時00分まで

	研修区分	希望する日1つに○	日時(受付開始は各回の 30 分前から)	託児希望の方は○
第2回目	救急研修(泉区役所)		④令和8年7月31日(金) 9時30分から12時00分まで	
			⑤令和8年7月31日(金) 13時30分から16時00分まで	
			⑥令和8年8月1日(土) 9時30分から12時00分まで	

(申し込み時に、必ず受講希望日をメモするなど保管してください)

- ①～③から1回、④～⑥から1回、希望する日時を選び、合計2回受講してください。  
①～③、④～⑥の内容は同じものとなります。

問合せ  
申込先

泉消防署総務・予防課 予防係 家庭防災員担当  
電話・FAX 045(801)0119  
e-mail:sy-izumi-yobo@city.yokohama.lg.jp



## GREEN×EXPO 2027の入場チケット等について【情報提供】

## 1 事業の趣旨

GREEN×EXPO 2027の入場チケットの発売開始日が決まりましたのでお知らせします。また、子どもたちの招待等についてもお知らせします。

## 2 お願いしたいこと

【区連長】ご承知おきください。

【地区連長】地区連合定例会等で情報提供をお願いします。

【単位会長】単位会長あて資料を送付します。定例会等で情報提供をお願いします。

## 3 入場チケットの販売開始（別添資料あり）

**販売開始日：令和8年3月19日(木)**

前売りチケットとして、お得な早割価格の1日券に加え、何度も入場できる通期パスや夏パスなどを設定しています。

入場チケット（電子チケット）は、GREEN×EXPO 2027 チケットサイトを通じて販売します。

紙の入場チケットは、旅行代理店等のチケット販売事業者の店頭でご購入いただけるよう協会が手続きを進めています。詳細が決まり次第ご案内します。

※来場日時予約は、秋ごろから開始できるよう調整しています。

## 入場チケットの券種・価格

販売期間	券種	概要	大人 (満18歳以上)	中人 (満12-17歳)	小人 (満4-11歳)
前売チケット 2026年3月19日～ 2027年3月18日	<b>お得</b> 1日券 (早割価格)	会期中いつでも1回入場可	4,900円	3,000円	1,400円
前売・会期中 販売チケット	特別割引券	障がい者手帳等をお持ちの方および 同伴者1名が購入可能で、 会期中いつでも1人1回入場可	2,800円	1,700円	800円
	通期パス	会期中いつでも何度も入場可	28,000円	16,000円	6,500円
	夏パス	夏の決まった期間(7/1～8/31)に 何度も入場可	12,000円	7,000円	3,000円
会期中販売 チケット	1日券 (通常価格)	会期中いつでも1回入場可	5,500円	3,300円	1,500円
	夜間券	会期中いつでも17時以降1回入場可	3,500円	1,900円	900円

※価格は全て日本円・税込みです。

(紙チケットを購入する場合は、別途100円(税込み)をいただく予定です。)

#### 4 未来を担う子どもたちの招待

子どもたちが地球規模の課題を自分事として捉え、新たなグリーン社会への意識を高めるきっかけとします。

##### (1) 学校招待

環境問題や EXPO への興味・関心を高めるため、「事前の学び」を経たうえで、市立学校に通う児童・生徒を、校外学習等の一環などで招待します。

##### 【来場時期】2027年4月～6月

※市内の私立・県立・国立学校には、神奈川県の実業があります。

##### (2) こども招待

市内在住の満4～18歳の皆さんを、会期中1回招待します。

##### 【申込開始】2026年9月頃（予定）

※年齢は、2027年4月1日現在

※3歳以下は無料です。

なお、令和8年度予算の執行を伴う事業などは、市会での議決後に確定します。

#### 5 3月19日の開催1年前イベントについて【参考】

開催1年前となる3月19日（木）に、「GREEN×EXPO 2027 開催1年前発表会」を横浜市役所アトリウムにて開催します。

発表される内容については、4月の市連会でも情報提供します。

脱炭素・GREEN×EXPO 推進局 GREEN×EXPO 推進課 担当 中島、橋本 電話 045-671-4627 /FAX 045-212-1223 メール da-greenexpo@city.yokohama.lg.jp
--

## NEWS RELEASE

報道関係者各位

2026年2月20日

公益社団法人2027年国際園芸博覧会協会

# GREEN×EXPO 2027 の入場チケット 開催1年前の3月19日から前売り販売開始 ～公式チケットサイト、旅行代理店や各種プレイガイド等全国で取扱い～



©Expo 2027

GREEN×EXPO協会（正式名称:公益社団法人2027年国際園芸博覧会協会、会長: 筒井義信、所在地: 横浜市中区）は、開催1年前となる2026年3月19日（木）から、GREEN×EXPO 2027の入場チケットの前売り販売を開始します。

前売りチケットとして、お得な早割価格の1日券に加え、何度も入場できる通期パスや夏パスなどを設定しています。チケットは、当協会の公式チケットサイトのほか、旅行代理店や各種プレイガイド等で購入できます。

入場チケット販売開始日

2026年3月19日（木）

## 入場チケットの購入方法

入場チケットは、GREEN×EXPO 2027 チケットサイト（以下、「公式チケットサイト」という。）を通じて販売します。

### 入場チケットの購入ステップ



この他、旅行代理店や各種プレイガイド等チケット販売事業者による販売も実施予定です。

また、入場チケットは、電子チケットのほか、紙チケット等もご用意予定です（追加料金が必要）。公式チケットサイトURLやチケット販売事業者など購入の詳細については、随時2027年国際園芸博覧会協会公式ホームページ内チケットインフォメーション（<https://expo2027yokohama.or.jp/tickets-index/>）などでお知らせします。

## 入場チケットの券種・価格

販売期間	券種	概要	大人 (満18歳以上)	中人 (満12~17歳)	小人 (満4~11歳)
前売チケット 2026年3月19日~ 2027年3月18日	1日券 (早割価格)	会期中いつでも1回入場可	4,900円	3,000円	1,400円
前売・会期中 販売チケット	特別割引券	障がい者手帳等をお持ちの方および 同伴者1名が購入可能で、 会期中いつでも1人1回入場可	2,800円	1,700円	800円
	通期パス	会期中いつでも何度も入場可	28,000円	16,000円	6,500円
	夏パス	夏の決まった期間(7/1~8/31)に 何度も入場可	12,000円	7,000円	3,000円
会期中販売 チケット	1日券 (通常価格)	会期中いつでも1回入場可	5,500円	3,300円	1,500円
	夜間券	会期中いつでも17時以降1回入場可	3,500円	1,900円	900円

※価格は全て日本円・税込みです。

（紙チケットを購入する場合は、別途100円（税込み）をいただく予定です。）

※年齢は2027年4月1日現在の満年齢です。ただし、3月中の入場については、2026年4月1日現在の満年齢を適用します。

※3歳以下の方は無料となります。(チケット無しで入場できます。)

## 本件に関するお問合せ先

### 【本リリースについて】

GREEN×EXPO協会（公益社団法人2027年国際園芸博覧会協会）  
入場券部入場券課 担当：森井 TEL：045-307-2139

### 【入場チケットについて】

GREEN×EXPO 2027入場券販売管理センター  
ticket-info@2027tkc.com

## GREEN×EXPO 2027 開催概要

名称	2027年国際園芸博覧会 (International Horticultural Expo 2027, Yokohama, Japan)
正式略称	GREEN×EXPO 2027 (グリーンエクスポニーゼロリーナナ)
開催場所	神奈川県横浜市
開催期間	2027年3月19日(金)～2027年9月26日(日)
テーマ	幸せを創る明日の風景 ～Scenery of the Future for Happiness～
博覧会区域	約100ha(内、会場区域80ha)
クラス	A1(最上位)クラス(AIPH承認+BIE認定)
参加者数	1500万人(有料来場者数：1,000万人以上)
公式サイト	<a href="https://expo2027yokohama.or.jp/">https://expo2027yokohama.or.jp/</a>

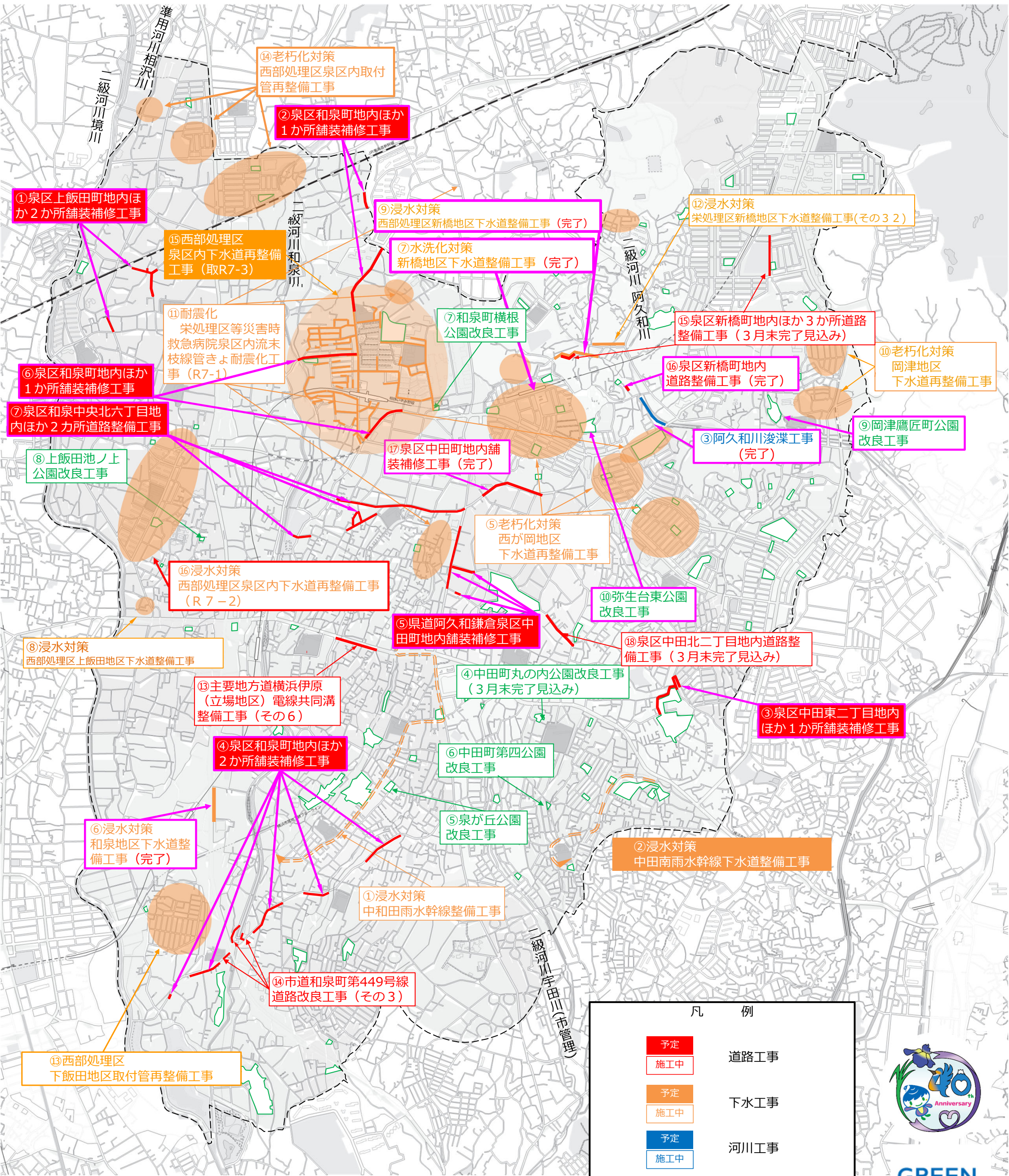


公式マスコットキャラクター  
「トウキントウキ」

# 令和7年度泉土木事務所管内工事箇所図

資料12

R8年3月19日現在



■主な工事を記載しました。  
 (工事が決まり次第、各担当者から町内会長にご報告いたします。)  
 ■上記に記した工事は予定であり、中止、延期、変更する場合があります。  
 ■工事の予定箇所についても、大まかな範囲であり着色部分をすべて施工するとは限りません。  
 ■工事の通し番号は年度の切り替えのため新たに付け直しています。

凡 例	
予定	道路工事
施工中	
予定	下水工事
施工中	
予定	河川工事
施工中	
予定	公園工事
施工中	
変更箇所	前回からの変更箇所



1 犯罪情勢等(2月末)

(1) 認知件数75件(前年同期比-32件)

主な罪種	令和8年	令和7年	増減
強盗	1件	0件	+1件
空き巣	1件	11件	-10件
忍込み	3件	0件	+3件
居空き	0件	0件	±0件
侵入窃盗その他	2件	3件	-1件
車上ねらい	1件	1件	±0件
万引き	14件	19件	-5件

主な罪種	令和8年	令和7年	増減
自転車盗	6件	27件	-21件
オートバイ盗	11件	1件	+10件
自動車盗	1件	1件	±0件

※ 侵入窃盗その他には空き家を狙った侵入盗、金庫破り、病院荒し、事務所荒らし、出店荒し等があります。

特徴

- 強盗事件は、既に検挙されています。
- オートバイ盗が多発しています。11件中9件がスズキ製アドレスVというオートバイになります。約63パーセントがハンドルロックをしていない状態で盗まれています。

お願い

- オートバイはエンジンキーを抜くだけでなく、ハンドルロックとチェーン錠等、多重ロックをお願いします。
- オートバイ盗難を防ぐ対策  
地球ロック:チェーン錠などで物理的に動かせない物(地球)とオートバイを繋ぎ止める  
バイクカバー:車種を特定しにくくすることにより、視覚的な抑止力を上げる

(2) 特殊詐欺発生件数(前年同期比-4件)

特殊詐欺	令和8年	令和7年	増減
発生件数	6件	10件	-4件
被害総額	約4,200万円	約5700万円	約1500万円

主な手口	令和8年	令和7年	増減
オレオレ詐欺	3件	2件	-1件
還付金詐欺	2件	3件	+1件
架空請求詐欺	0件	0件	0件

特徴

落とし物詐欺に御注意

- 都内で1年間に届けられた落とし物の数と現金の額が過去最多を更新したとのニュースがありました。このような状態に目をつけているのか、警視庁遺失物センター等をかたる詐欺の前兆となる電話が区内でも発生しています。

お願い

- 警察庁推奨アプリの導入をお願いします。  
○ 携帯電話機に特殊詐欺の犯人から架電されるケースが急増しています。犯人からの電話を直接受けないためには、犯人が使う国際電話番号などをアプリでブロックする対策が有効です。  
○ 警察庁推奨アプリはダウンロード・利用料ともに無料です。  
※ 詳しくは別添資料のQRコードを読み込んでください

2 交通事故の発生状況(2月末)

発生状況(暫定)

交通事故	令和8年	令和7年	増減
発生件数	51件	53件	-2件
死者数	0人	10人	±0人
負傷者数	57人	53人	+4人

主な関係事故	令和8年	令和7年	増減
高齢者	19件	31件	-12件
二輪車(オートバイ)	20件	18件	+2件



特徴

- 2月中、長後街道沿いで重傷事故が2件連続して発生し、その内一人の方が事故から3日後に亡くなりました。また、3月4日にも国際親善病院前で重傷事故が発生しております。
- 昨年同時期と比較し、和泉町、中田南、西が岡付近での交通事故が大幅に増加しております。路線別では、幹線道路である環状4号と長後街道での交通事故が増加傾向にあります。

お願い

- 泉区内で発生した重傷事故はいずれも平日の昼間帯で、晴天時に発生高齢者が被害者となる事故でした。これから暖かくなるにつれ、眠気を感じたりボンヤリとしたまま運転している車が増えてきます。道路を横断する際は左右をよく見て、通過しようとする車にも注意するようにしてください。
- 子どもたちも春休みに入り、昼間帯に外出する機会が増えます。子どもが関連する事故も増加傾向となっていますので、交差点では左右をよく見ること、自転車も一時停止を守って飛び出さないことなど、ご家庭

### 3 町名別発生状況(1月末現在)

#### (1) 認知件数(暫定値)「件」

	下飯田	和泉町(北部)	和泉町(南部)	和泉中央北	和泉中央南	和泉が丘	下和泉	上飯田	池の谷	新橋町	白百合	中田町	中田東	中田西	中田南	中田北	岡津町	西が岡	弥生台	領家	桂坂	緑園	その他	合計
2月中	1	6	0	0	10	1	0	7	0	2	0	0	1	4	4	0	2	1	0	0	0	2	5	46
前年同期比	+1	-1	-2	-1	+3	-2	±0	+3	±0	±0	±0	-1	-2	-1	±0	±0	±0	±0	-2	±0	±0	-3	+1	-7
2月末	1	12	0	2	10	4	0	10	0	3	0	0	2	9	6	0	5	1	0	0	0	4	6	75
前年同期比	±0	-2	-2	+1	+2	-2	-3	-6	±0	±0	±0	-1	-5	-1	-5	±0	+2	-1	-2	-2	±0	-3	-2	-32

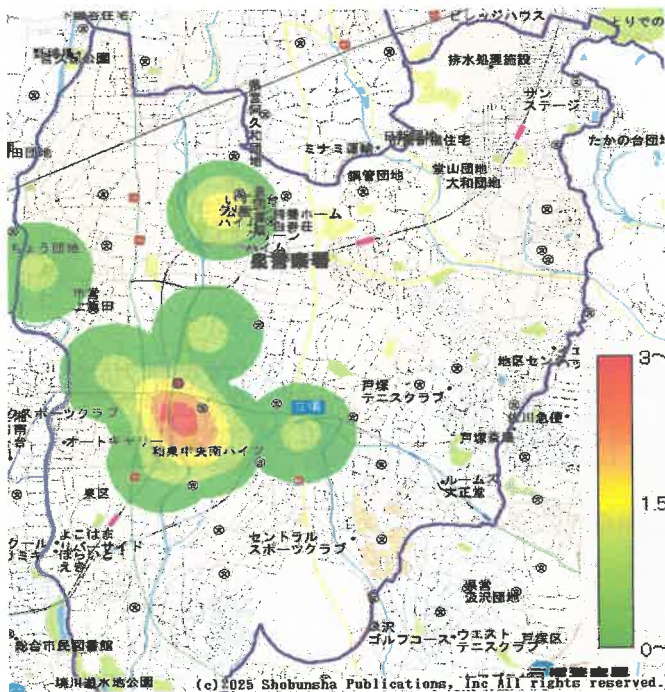
\* 令和5年5月末分から、和泉町にあつては横浜伊勢原線(長後街道)を基準に和泉町(北部)及び和泉町(南部)に分けて統計を出しています。

#### (2) 交通事故発生件数(暫定値)「件」

	下飯田	和泉町(北部)	和泉町(南部)	和泉中央北	和泉中央南	和泉が丘	下和泉	上飯田	池の谷	新橋町	白百合	中田町	中田東	中田西	中田南	中田北	岡津町	西が岡	弥生台	領家	桂坂	緑園	
2月中	0	2	3	0	2	0	1	0	0	1	1	0	2	6	0	0	1	0	0	0	0	4	2
前年同期比	±0	+1	+3	-3	-1	-1	+1	-7	±0	-1	+1	±0	±0	+6	-1	-1	-2	-1	-3	-1	+4	+2	
2月末	1	5	7	2	2	2	2	9	0	2	0	1	1	3	9	0	4	10	0	0	0	0	0
前年同期比	-1	+4	+6	-3	-2	±0	+2	-1	±0	-1	±0	±0	-1	±0	+8	-3	+1	+9	-5	-3	±0	-3	

	環状4号	横浜伊勢原線(長後街道)	阿久和鎌倉線(かまくらみち)	瀬谷柏尾線	弥生台桜木町線	一般市道	その他	合計
2月中	4	5	0	1	0	15	0	25
前年同期比	±0	+1	-1	-2	±0	-1	-1	-4
2月末	9	10	0	1	0	31	0	51
前年同期比	+4	+4	-2	-3	±0	-3	-2	-2

## 令和8年オートバイ盗カーネル分布図



今回はオートバイ盗のカーネル図を作成しました。  
 いずみ中央駅を中心に、ゆめが丘駅や立場駅にかけて多く発生しています。  
 車種はスズキ製アドレスVがほとんどを占めています。  
 盗まれやすい特徴としては、アフターパーツが多い、車体が小さいので軽く、スピードが出やすいなどが挙げられます。  
 また、転売されるよりも、そのまま乗り続けたり、乗り捨てされることが多い特徴があります。

地球ロックをお願いします。

### お知らせ

泉警察署では、犯罪の発生情報などを「X」、ピーガールくん安全安心メール、かながわポリスアプリを利用して情報発信しています。

泉警察署公式「X」



ピーガールくん安全メール



かながわポリスアプリ



泉区安全安心メール





警察庁  
National Police Agency

# みんな



還付金  
詐欺

架空料金  
請求詐欺

ニセ警察詐欺

オレオレ詐欺

副業詐欺

警察庁推奨 詐欺の電話はアプリでブロック!

無料

# 特殊詐欺対策アプリ

国際電話をブロック\*

詐欺電話をブロック

最新手口を把握

\*国際電話の一括ブロックはAndroidのみ

※この画像もAIによる生成画像です。巧妙な手口にはご注意ください。

ダウンロードはこちら



警察庁・SOS47  
特殊詐欺対策ページ



詐欺対策  
by NTTタウンページ



詐欺バスター Lite  
TREND™



警察庁

National Police Agency

※偽アプリにご注意ください。

みんなできめよう!!

# 国際電話詐欺

# みんなきめ

**+ (国番号) から始まる  
国際電話番号に注意!**

詐欺の犯人は国際電話番号を使って  
詐欺の電話をかけています。




特殊詐欺の犯行に利用された  
国際電話番号の件数

(未遂等含む)

(前年比)



 固定電話

被害の多くは**60~80歳代**

国際電話の発信・着信は**無償で休止できます!**


国際電話  
不取扱受付  
センター

**0120-210-364**

オペレーター案内: 平日午前9時から午後5時まで  
自動音声案内: 平日、土日祝24時間

Webからの  
申し込み



 スマート  
フォン

**20~30歳代**の被害が増加

携帯電話の発信設定を正しく行いましょう

キャリアの着信拒否サービスや電話着信規制アプリのご利用  
をおすすめしています



警察庁 都道府県警察



警察庁・SOS47  
特殊詐欺対策特設ページ

みんなきめ  で検索!

資料14

泉区連長会資料  
令和8年3月19日  
泉消防署

泉区 火災・救急状況

※ 数値や火災原因項目は速報値のため、変更になることがあります。

令和8年2月28日現在

火災状況		泉区内		
		令和8年	令和7年	増△減
火災件数		6	8	△ 2
火災種別	建物火災	4	4	0
	車両火災	0	1	△ 1
	その他火災	2	3	△ 1
	林野火災	0	0	0
	船舶火災	0	0	0
	航空機火災	0	0	0
損害程度	焼損床面積(m <sup>2</sup> )	165	56	109
	死者	0	0	0
	負傷者	2	2	0

泉区内 主な火災原因	令和8年	令和7年	増△減
たばこ	2	2	0
たき火	1	1	0
放火(疑い含む)	1	0	1
電灯・電話等の配線	1	0	1
	0	0	0
上記以外の火災原因	1	5	

※ 主な火災原因の中には調査中のものがあり、翌月以降、変更になることがあります。

救急状況		泉区内		
		令和8年	令和7年	増△減
救急出場件数		1,790	1,808	△ 18
救急種別	急病	1,256	1,291	△ 35
	交通事故	51	55	△ 4
	一般負傷	323	313	10
	その他	160	149	11

地区連合別火災発生状況

連合名	件数
中川地区	1
緑園地区	0
新橋地区	0
和泉北部地区	0
和泉中央地区	0
下和泉地区	0

連合名	件数
富士見が丘地区	1
上飯田地区	0
上飯田団地地区	0
いちょう団地地区	0
中田地区	4
しらゆり地区	0
その他	0

地区連合自治会町内会長 様  
自治会町内会長 様

泉区連合自治会町内会長会事務局

### 泉区自治会町内会区域図について（送付）

日頃から泉区政及び市政の推進に御理解と御協力をいただき、厚くお礼申し上げます。

さて、このたび「横浜市泉区自治会町内会区域図（令和8年1月現在）」を作成しましたので、御参考までに送付いたします。

泉区自治会町内会区域図は、泉区内に転入された方などへ自治会町内会の区域をお示しし、御活用いただくために作成しています。

また、「泉区連合自治会町内会長会ホームページ」からも区域図を参照できるようになっておりますので、御承知おきください。

なお、図面に現況との相違がある場合は、大変お手数ですが担当までお知らせください。

どうぞよろしく願いいたします。

#### 【泉区連合自治会町内会長会ホームページ】

<http://www.izumikuren.net/information.php>

泉区連合自治会町内会長会事務局  
（泉区地域振興課内）  
担当 千田、三浦、湯澤  
電話 045-800-2391  
メール [iz-chounaikai@city.yokohama.lg.jp](mailto:iz-chounaikai@city.yokohama.lg.jp)

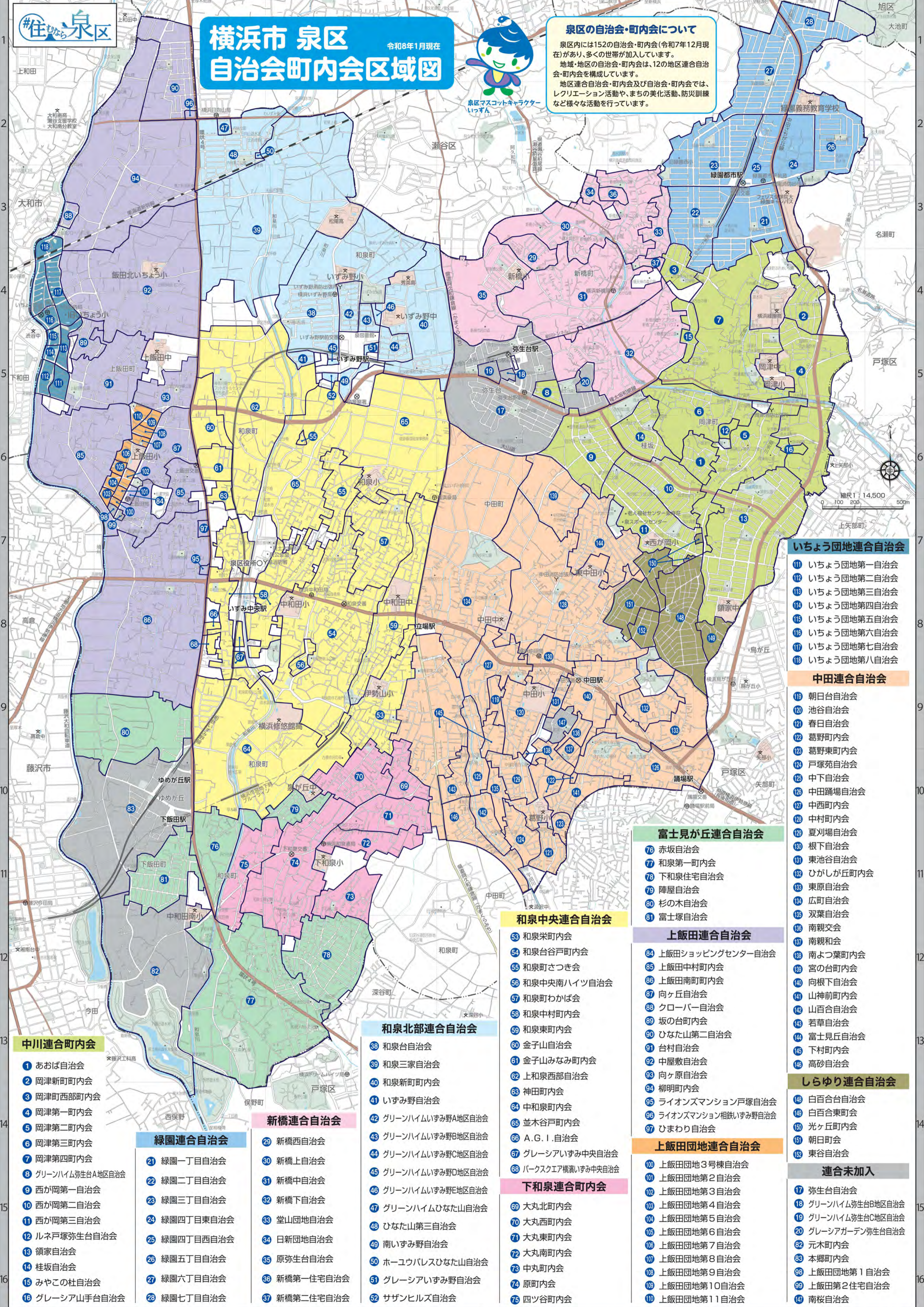
# 横浜市 泉区 自治会町内会区域図

令和8年1月現在



### 泉区の自治会・町内会について

泉区内には152の自治会・町内会(令和7年12月現在)があり、多くの世帯が加入しています。  
地域・地区の自治会・町内会は、12の地区連合自治会・町内会を構成しています。  
地区連合自治会・町内会及び自治会・町内会では、レクリエーション活動や、まちの美化活動、防災訓練など様々な活動を行っています。



### いちょう団地連合自治会

- 111 いちょう団地第一自治会
- 112 いちょう団地第二自治会
- 113 いちょう団地第三自治会
- 114 いちょう団地第四自治会
- 115 いちょう団地第五自治会
- 116 いちょう団地第六自治会
- 117 いちょう団地第七自治会
- 118 いちょう団地第八自治会

### 中田連合自治会

- 119 朝日台自治会
- 120 池谷自治会
- 121 春日自治会
- 122 葛野町内会
- 123 葛野東町内会
- 124 戸塚苑自治会
- 125 中下自治会
- 126 中田踊場自治会
- 127 中西町内会
- 128 中村町内会
- 129 夏刈場自治会
- 130 根下自治会
- 131 東池谷自治会
- 132 ひがしが丘町内会
- 133 東原自治会
- 134 広町自治会
- 135 双葉自治会
- 136 南親和会
- 137 南親和会
- 138 南よつ葉町内会
- 139 宮の台町内会
- 140 向根下自治会
- 141 山神前町内会
- 142 山百合自治会
- 143 若草自治会
- 144 富士見丘自治会
- 145 下村町内会
- 146 高砂自治会

### 富士見が丘連合自治会

- 76 赤坂自治会
- 77 和泉第一町内会
- 78 下和泉住宅自治会
- 79 陣屋自治会
- 80 杉の木自治会
- 81 富士塚自治会

### 和泉中央連合自治会

- 53 和泉米町内会
- 54 和泉台谷戸町内会
- 55 和泉町さつき会
- 56 和泉中央南ハイツ自治会
- 57 和泉町わかば会
- 58 和泉中村町内会
- 59 和泉東町内会
- 60 金子山自治会
- 61 金子山みなみ町内会
- 62 上和泉西部自治会
- 63 神田町内会
- 64 中和泉町内会
- 65 並木谷戸町内会
- 66 A.G.I.自治会
- 67 グレーシアいずみ中央自治会
- 68 パークスクエア横溝いずみ中央自治会

### 上飯田連合自治会

- 84 上飯田ショッピングセンター自治会
- 85 上飯田中村町内会
- 86 上飯田南町町内会
- 87 向ヶ丘自治会
- 88 クローバー自治会
- 89 坂の台町内会
- 90 ひなた山第二自治会
- 91 台村自治会
- 92 中屋敷自治会
- 93 向ヶ原自治会
- 94 柳明町内会
- 95 ライオンズマンション戸塚自治会
- 96 ライオンズマンション相鉄いずみ野自治会
- 97 ひまわり自治会

### 和泉北部連合自治会

- 38 和泉台自治会
- 39 和泉三家自治会
- 40 和泉新町町内会
- 41 いずみ野自治会
- 42 グリーンハイムいずみ野A地区自治会
- 43 グリーンハイムいずみ野B地区自治会
- 44 グリーンハイムいずみ野C地区自治会
- 45 グリーンハイムいずみ野D地区自治会
- 46 グリーンハイムいずみ野E地区自治会
- 47 グリーンハイムひなた山自治会
- 48 ひなた山第三自治会
- 49 南いずみ野自治会
- 50 ホーユウパレスひなた山自治会
- 51 グレーシアいずみ野自治会
- 52 サザンヒルズ自治会

### 新橋連合自治会

- 29 新橋西自治会
- 30 新橋上自治会
- 31 新橋中自治会
- 32 新橋下自治会
- 33 堂山団地自治会
- 34 日新団地自治会
- 35 原弥生台自治会
- 36 新橋第一住宅自治会
- 37 新橋第二住宅自治会

### 緑園連合自治会

- 21 緑園一丁目自治会
- 22 緑園二丁目自治会
- 23 緑園三丁目自治会
- 24 緑園四丁目東自治会
- 25 緑園四丁目西自治会
- 26 緑園五丁目自治会
- 27 緑園六丁目自治会
- 28 緑園七丁目自治会

### 中川連合町内会

- 1 あおば自治会
- 2 岡津新町町内会
- 3 岡津町西部町内会
- 4 岡津第一町内会
- 5 岡津第二町内会
- 6 岡津第三町内会
- 7 岡津第四町内会
- 8 グリーンハイム弥生台A地区自治会
- 9 西が岡第一自治会
- 10 西が岡第二自治会
- 11 西が岡第三自治会
- 12 ルネ戸塚弥生台自治会
- 13 領家自治会
- 14 桂坂自治会
- 15 みやこの杜自治会
- 16 グレーシア山手台自治会

### しらゆり連合自治会

- 148 白百合台自治会
- 149 白百合東町会
- 150 光ヶ丘町内会
- 151 朝日町会
- 152 東谷自治会

### 上飯田団地連合自治会

- 100 上飯田団地3号棟自治会
- 101 上飯田団地第2自治会
- 102 上飯田団地第3自治会
- 103 上飯田団地第4自治会
- 104 上飯田団地第5自治会
- 105 上飯田団地第6自治会
- 106 上飯田団地第7自治会
- 107 上飯田団地第8自治会
- 108 上飯田団地第9自治会
- 109 上飯田団地第10自治会
- 110 上飯田団地第11自治会

### 下和泉連合町内会

- 69 大丸北町内会
- 70 大丸西町内会
- 71 大丸東町内会
- 72 大丸南町内会
- 73 中丸町内会
- 74 原町内会
- 75 四ツ谷町内会

### 連合未加入

- 17 弥生台自治会
- 18 グリーンハイム弥生台B地区自治会
- 19 グリーンハイム弥生台C地区自治会
- 20 グレーシアガーデン弥生台自治会
- 82 元木町内会
- 83 本郷町内会
- 98 上飯田団地第1自治会
- 99 上飯田第2住宅自治会
- 147 南桜自治会

泉区連長会資料  
令和8年3月19日  
泉区福祉保健課

地区連合自治会町内会会長 様  
自治会町内会会長 様

泉区保健活動推進員会  
会長 武関 いと子

泉区保健活動推進員だより「いずみ（第29号）」の発行について

春暖の候 ますます御清祥のこととお喜び申し上げます。

日頃から、泉区保健活動推進員事業に御協力をいただき厚くお礼申し上げます。

このたび、泉区保健活動推進員会では、泉区保健活動推進員だより「いずみ（第29号）」を作成しました。

つきましては、住民の皆様に保健活動推進員のことを広くお知らせしたく、地区連合自治会町内会会長、自治会・町内会会長にご覧いただきたく、配付させていただきます。

引き続き、保健活動推進員の活動に御協力賜りますよう、お願いいたします。

(問合せ先) 泉区保健活動推進員会事務局  
(泉区福祉保健課健康づくり係)

櫻川、木村、小林、稲葉

電話 045-800-2445

FAX 045-800-2516

地区連合自治会町内会長 様  
自治会町内会長 様

泉区民生委員児童委員協議会  
会長 石井 マサ子

## 「泉区民児協だより いずみのぬくもり 第15号の発行について

春陽の候 ますますご清祥のこととお喜び申し上げます。

日頃から、民生委員・児童委員活動につきまして、ご理解とご協力を賜りまして厚くお礼申し上げます。

この度、「泉区民児協だより いずみのぬくもり 第15号」を発行しました。

つきましては、地域住民の皆様にご覧いただきたく、配付させていただきます。

また、班回覧にご協力いただける自治会町内会の皆様におかれましては、泉区民生委員児童委員協議会事務局（泉区福祉保健課）にご連絡を頂戴できますと幸いです。数に限りがあり恐縮ですが、郵送等にて必要部数をお送りします。

引き続き、民生委員・児童委員活動にご協力賜りますよう、お願いいたします。

### 配付物（各自治会町内会に1部）

「泉区民児協だより いずみのぬくもり 第15号」

#### 【主な内容】

- ・民生委員・児童委員についての説明
- ・地区民生委員児童委員協議会 活動紹介

#### 【事務局】

泉区福祉保健課運営企画係

梅田、日比野

電話：800-2401

FAX：800-2516

メール：iz-unei@city.yokohama.lg.jp



# 泉区民生委員児童委員協議会を紹介します



泉区民生委員児童委員協議会は12の地区に分かれ、それぞれの地区の特色に合わせて工夫しながら活動しています。

## 和泉北部地区民児協 会長 目黒 馨



これまでと同様に地域に寄り添い、子どもから高齢者まで全世代を対象としてそれぞれの課題解決に向けて把握・対応をし、地域をつなぐ活動を行い、民生委員・児童委員の役割の理解を広げていきたいと思っています。

## いちよう団地地区民児協 会長 坂本 利恵



いちよう団地は高齢化が進み、外国籍住民の力を借りて生活しています。子どもの数も少なくなり、今後の地域活動も課題が多くあります。委員がつなぎ役として、課題解決を推進していきます。

## 上飯田地区民児協 会長 持田 國男



地域福祉の一担い手として支援を求める方々の要望に応えられるよう、地区民児協定例会時に実施している事例研修の充実を図り、実践的な活動ができるように進めていきたいと思ひます。高齢者食事は再開しました。

## 上飯田団地地区民児協 会長 玉井 宣通



上飯田団地は高齢化率が極めて高いこともさることながら、様々な障害をかかえた方が大勢おり、あたくも巨大な施設の中で居住しているかのようです。そんな中、民生委員・児童委員が一致団結して取り組んでいます。

## 和泉中央地区民児協 会長 西森 秀治

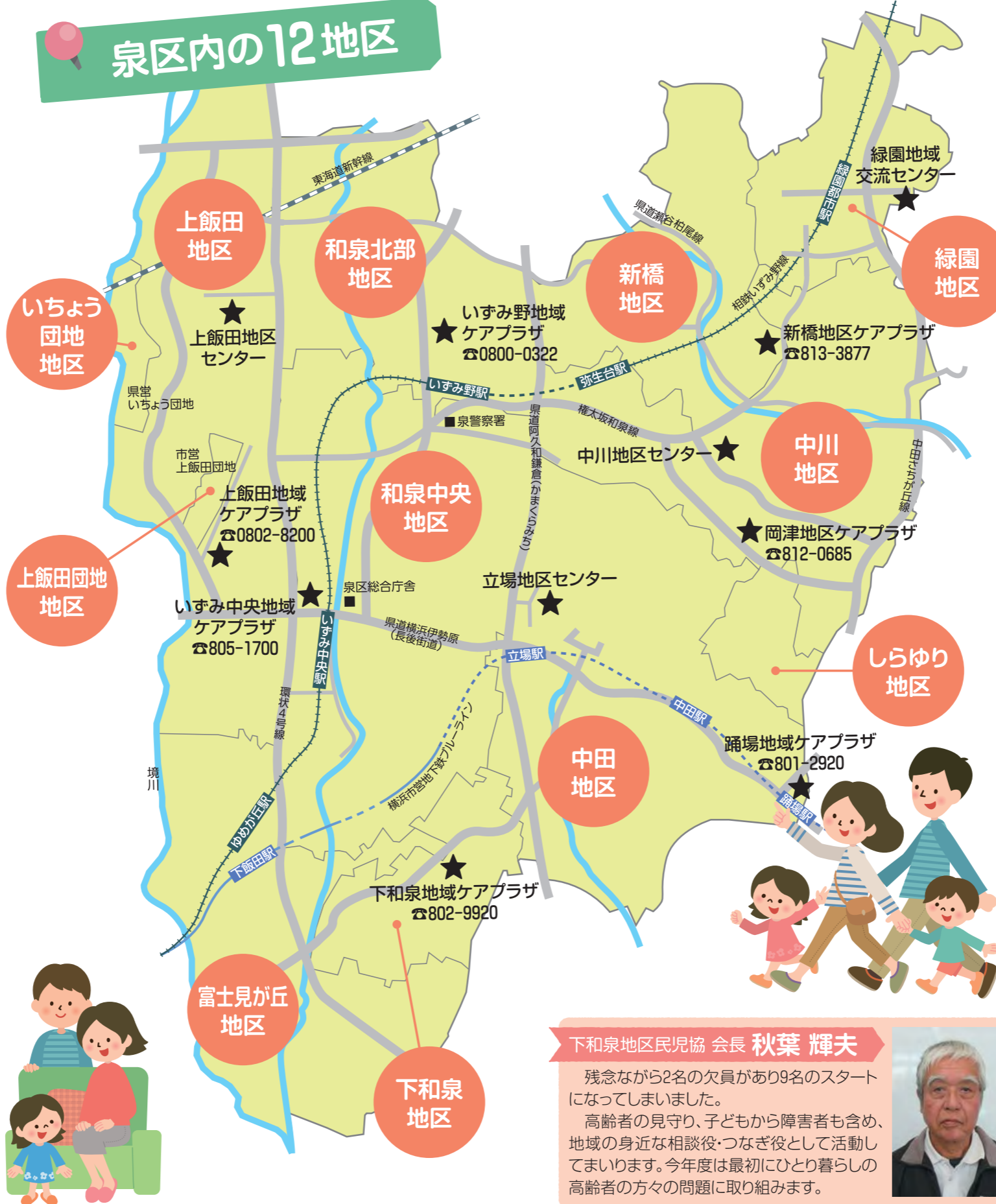


1人暮らし高齢者が地域で孤立しないよう、日頃の見守りとともに、常設サロン「いこいの家」、自治会町内会に設置されている高齢者サロン活動を支援しています。また、主任児童委員は、学校と連携し地域の子どもの見守りを進めています。

## 富士見が丘地区民児協 会長 益子 眞弓



田園風景とゆめが丘ソラトスとのコントラストが感じられる地域です。古い住宅地では高齢化が進み、今後が憂慮されます。そのような中、地域住民のひとりとして良き相談相手になれるように心がけていきたいと思ひます。



## 新橋地区民児協 会長 渡辺 富美子



地域と行政のつなぎ役として、高齢者の方が安心して暮らせるように見守り・働きかけを行っています。高齢者支援、子育て支援ともに地区社協の方々とみんなで協力し合っています。

## 緑園地区民児協 会長 中村 幸雄



新任4人を含む15人の委員で、12月から新たにスタートしました。ひとり暮らしの方の見守りを各委員が行い、毎月の大人の居場所「ふらっと」を全員で運営して、高齢者の方々に楽しんでいただいております。

## 中川地区民児協 会長 松本 勝明



「ご近所で助け合えるまちを目指して」を基本理念に、みんなが健やかに、障がい者、高齢者、子どもなど、安心して暮らせるまちづくりを目指し、現在21人の委員が活動しており、身近な相談相手として、地域活動を進めていきたいと思ひます。

## しらゆり地区民児協 会長 鈴木 恵美子



地域の子どもから高齢者まで、みんなが安心して暮らせる「地域のつなぎ役」として、9名の委員が活動しています。思いやりのある地域活動を進めていくために、皆で協力していきます。

## 中田地区民児協 会長 石井 マサ子



地域の身近な相談相手として、安心して暮らすことができる地域を目指し、12名の新任委員を迎え37名で活動していきます。関係機関とのつなぎ役の私たちは皆様のすぐ隣にいます。活動にご協力をお願いいたします。

## 下和泉地区民児協 会長 秋葉 輝夫



残念ながら2名の欠員があり9名のスタートになってしまいました。高齢者を見守り、子どもから障害者も含め、地域の身近な相談役・つなぎ役として活動してまいります。今年度は最初にひとり暮らしの高齢者の方々の問題に取り組みます。

## 主任児童委員連絡会 代表 細谷 幸子



主任児童委員は子供や子育ての支援を行っており、学校や関係機関と連携し、必要であれば支援の窓口へのつなぎ役を担っています。委員同士、情報共有し、地域の子どもたちを見守りながら活動しています。