

1 犯罪情勢等

(1) 認知件数 597件(前年比+141件) 31%増加

主な罪種	令和6年	令和5年	増減
自転車盗	85件	66件	+19件
オートバイ盗	33件	25件	+8件
自動車盗	7件	2件	+5件
車上ねらい	22件	13件	+9件
万引き	80件	55件	+25件
強盗	0件	3件	-3件
空き巣	12件	13件	-1件

特徴

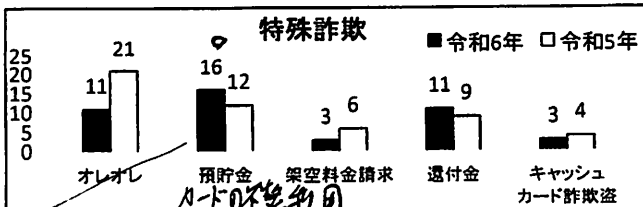
- 令和6年認知件数の69%が窃盗です。内訳は自転車盗が20%、万引きが19%、オートバイ盗が8%、車上ねらいが5%などとなっています。
- 泉区内に大型ショッピングセンターがで、万引きが増加傾向にあります。

お願い

- 自転車盗が多発傾向にあります。自宅敷地内でも無施錠であれば窃取されます。施錠する心掛け一つで被害を減らせます。
- 依然として、闇バイト関連の事件が発生していますので、不審な人(車)を見かけたら警察に通報してください。*盗撮写真撮り夜不泊者いんい*
- 防犯カメラの設置・増設はもちろんのこと、社会や地域の絆づくり、規範意識の向上に努めるためあいさつ等の声掛けを励行して犯罪の起きにくい環境を作りましょう。

(2) 特殊詐欺

	令和6年	令和5年	増減
発生件数	44件	52件	0-8件
被害総額	約9,600万円	約1億800万円	-1,200万円



特徴

- 銀行職員や警察官等を装ってスーツ姿でキャッシュカードを受け取りに来る預貯金詐欺が多くみられました。
- 44件のうち、だましの電話は午前が約半数を占め、特に午前10時台が多くなっています。

お願い

- 依然として固定電話へのだましの電話が多く掛かっています。
- 国際電話を犯行に利用した特殊詐欺が急増しています。末尾が0110(警察署で使われている番号)が使用され、警察官になりすますだましの電話も増加しています。045-805-0110 7047630110
- 心当たりのない国際電話番号が表示された場合は電話に出ないでください。
- ★国際電話を拒否する方法は添付資料をご覧ください。

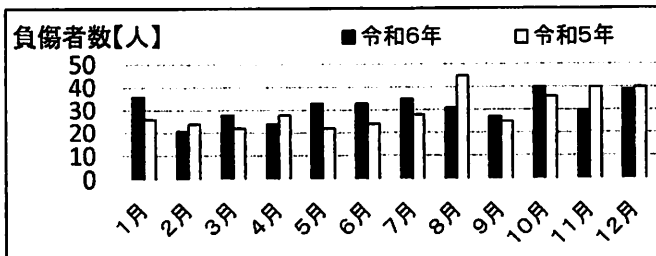
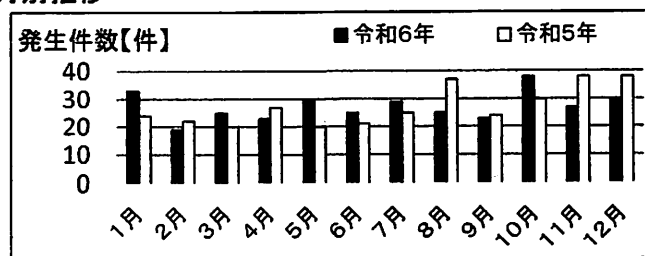
2 交通事故の発生状況

(1) 発生状況(暫定)

	令和6年	令和5年	増減
発生件数	327件	326件	+1件
死者数	1人	0人	+1人
負傷者数	377人	360人	+17人

	令和6年	令和5年	増減
高齢者	128件	110件	+18件
二輪車(オートバイ)	118件	110件	+8件

(2) 月別推移



特徴

- 昨年は、死亡事故が1件発生しました。人身事故の発生件数は、327件(前年比+1件)で前年とほぼ同数となります。
- 比率の高い事故
 - 高齢者 39.1%
 - 二輪車(オートバイ) 36.1%
- 道路形状別としては、交差点が166件で最多
- 歩行者の事故は、横断歩道横断中が29件で最多

お願い

- 昨年中は死亡事故を含め、二輪車が関連する人身事故が多発しました。
- 泉警察署では泉区内の二輪車販売店に対して、二輪車の交通事故防止及び事故時における被害軽減を図るため二輪車用プロテクター等の着用を促すチラシを配布し、掲示依頼をするなどの対策を引き続き行っていきます。皆様も二輪車を運転する場合には、他の車両の動きに十分注意するとともに、二輪車用プロテクターを着用するなどの対策をお願いします。

3 町名別発生状況(12月末現在)

(1) 認知件数(暫定値)「件」

	下飯田	和泉町(北部)	和泉町(南部)	和泉中央北	和泉中央南	和泉が丘	下和泉	上飯田	池の谷	新橋町	白百合	中田町	中田東	中田西	中田南	中田北	岡津町	西が岡	弥生台	領家	桂坂	緑園	その他	合計
12 月中	1	6	1	5	6	3	2	13	0	3	1	0	6	6	5	0	5	3	2	1	0	3	7	79
前年比	-2	+6	±0	+3	+3	+1	+1	±0	±0	+1	+1	±0	-1	+2	+2	±0	+2	+3	+1	-1	±0	+2	+7	+31
12 月末	15	74	17	29	34	15	21	128	0	17	6	5	30	51	34	5	34	7	24	8	1	31	11	597
前年比	-9	+39	-1	+4	+15	+5	+3	+31	±0	±0	±0	+4	-8	+5	+4	+2	+15	+1	+14	-4	±0	+10	+11	+141

* 令和5年5月末分から、和泉町にあつては横浜伊勢原線(長後街道)を基準に和泉町(北部)及び和泉町(南部)に分けて統計を出しています。

(2) 交通事故発生件数(暫定値)「件」

	下飯田	和泉町(北部)	和泉町(南部)	和泉中央北	和泉中央南	和泉が丘	下和泉	上飯田	池の谷	新橋町	白百合	中田町	中田東	中田西	中田南	中田北	岡津町	西が岡	弥生台	領家	桂坂	緑園	
12 月中	1	3	1	1	5	1	0	10	0	1	0	0	2	0	1	2	0	0	1	0	0	0	1
前年比	±0	-2	±0	-5	+2	±0	-1	+3	±0	+1	±0	-1	+1	-3	+1	-1	-2	±0	±0	-1	±0	±0	±0
12 月末	14	28	18	23	22	12	4	66	1	9	3	5	13	18	13	14	24	6	8	15	0	11	
前年比	+7	-10	+1	-6	+6	+6	-7	+18	+1	-4	-3	±0	+1	-3	-9	+3	-1	+1	-2	+4	-1	-1	

	環状4号	横浜伊勢原線(長後街道)	阿久和鎌倉線(かまくらみち)	瀬谷柏尾線	弥生台桜木町線	一般市道	その他※	合計
12 月中	6	5	3	0	1	14	1	30
前年比	-2	+1	±0	±0	+1	-4	-4	-8
12 月末	45	42	23	7	5	198	7	327
前年比	-13	-6	+10	-6	±0	+27	-11	+1

固定電話・ひかり電話対策

国際電話番号による
特殊詐欺が急増中!!

+1 や +44 などから始まる番号、たとえば

+1312345678
+44698765432



このような表示の電話には出ない、
かけ直さないよう、ご注意ください。

海外との電話が不要な方は、発信・着信を

無償で休止できます

今すぐお申し込みを↓↓

固定電話・ひかり電話が対象です。そのほかにも一定の条件がありますので、詳しくは申し込みの欄に記載ください。

お申し込み・お問い合わせはこちら

国際電話不取扱受付センター

電話番号 0120-210-364 (通話料無料)

取扱時間 オペレータ案内：平日午前9時から
午後5時まで

自動音声案内：平日、土日祝24時間



スマホ一括
処理できない
有料アプリ
トビシステム
200円/月
ラクラクホンは
機能かついている

総務省 警察庁
神奈川県警察

引越す時は
元にもどす



泉区 火災・救急状況

※ 数値や火災原因項目は速報値のため、変更になることがあります。

令和6年12月31日現在

火災状況		泉区内		
		令和6年	令和5年	増△減
火災件数		○ 27	○ 30	▽ △ 3
火災種別	建物火災	16	24	△ 8
	車両火災	1	3	△ 2
	その他火災	10	3	7
	林野火災	0	0	0
	船舶火災	0	0	0
	航空機火災	0	0	0
損害程度	焼損床面積(m ²)	317	1,258	△ 941
	死者	1	1	0
	負傷者	1	7	△ 6

泉区内 主な火災原因	令和6年	令和5年	増△減
放火(疑い含む)	5	4	1
たばこ	3	4	△ 1
火あそび	2	1	1
ストーブ	2	2	0
こんろ	2	4	△ 2
上記以外の火災原因	13	15	

※ 主な火災原因の中には調査中のものがあり、翌月以降、変更になることがあります。

救急状況		泉区内		
		令和6年	令和5年	増△減
救急出場件数		○ 10,495	○ 9,991	○ 504
救急種別	急病	7,468	7,170	298
	交通事故	366	343	23
	一般負傷	1,826	1,781	45
	その他	835	697	138

病院へがけ
火災

地区連合別火災発生状況

連合名	件数
中川地区	2
緑園地区	1
新橋地区	2
和泉北部地区	4
和泉中央地区	4
下和泉地区	3

12月2件 竹林火災

連合名	件数
富士見が丘地区	1
上飯田地区	2
上飯田団地地区	4
いちよう団地地区	1
中田地区	2
しらゆり地区	1
その他	0