

|   |
|---|
| 区連会 10 月定例会説明資料<br>令和 6 年 10 月 18 日<br>みどり環境局<br>戦略企画課<br>財政局 税務課 |
|---|

## 横浜みどりアップ計画[2019-2023] 5 か年の 実績報告について【情報提供】

### 1 事業の趣旨

横浜みどりアップ計画につきましては、2009 年度から、横浜みどり税を財源の一部として活用させていただきながら、緑の保全・創出に向けた様々な事業・取組を推進しています。

また、2024 年 4 月からは 4 期目となる新たな 5 か年計画[2024-2028]に取り組んでいます。

このたび、2019 年度から 2023 年度までの 5 か年を振り返り、取組の成果をまとめたリーフレットを作成しましたのでご報告いたします。

### 2 お願いしたいこと

【区連長】ご承知おきください。

【地区連長】地区連合定例会等で情報提供をお願いします。

【単位会長】単位会長あて資料を送付します。定例会等で情報提供をお願いします。

### 3 配布資料

- (1) 横浜みどりアップ計画[2019-2023] 5 か年の実績概要リーフレット
- (2) 5 か年[2019 年度～2023 年度]の区別実績
- (3) 「横浜みどり税」の説明チラシ

#### 【問合せ】

横浜みどりアップ計画の広報に関すること  
みどり環境局戦略企画課 TEL:671-2712 FAX:550-4093

横浜みどり税に関すること  
財政局税務課 TEL:671-2253 FAX:641-2775

## 効果的な広報の展開

みどりに関するイベントへの出展や、「広報よこはま」等への記事掲載、SNSなど様々な手法を用いて、幅広い年齢層にみどりアップ計画の取組と成果を知っていただけるよう広報を展開しました。



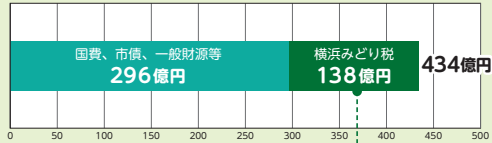
イベントでの広報



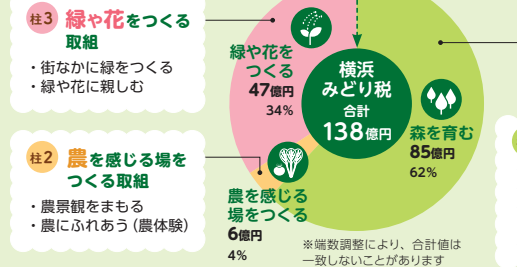
広報よこはま 令和6年3月号

## 計画の事業費と横浜みどり税(5か年の累計)

### 5か年(2019~2023年度)の事業費 (うち横浜みどり税)



### 計画の柱ごとの横浜みどり税活用額



緑の減少に歯止めをかけ、「緑豊かなまち横浜」を次世代に継承するため、2019年度からの5か年の事業費434億円のうち、横浜みどり税を138億円充当し、市内の樹林地の買取り・維持管理等をはじめとした緑の保全・創出、育成に取り組みました。

### 横浜みどり税の課税方式

- 【個人】市民税の均等割に年間900円上乗せ  
※所得が一定金額以下で市民税均等割が課税されない方を除く
- 【法人】市民税の年間均等割額の9%相当額を上乗せ



## 横浜みどりアップ計画 市民推進会議の活動

横浜みどりアップ計画市民推進会議は、公募市民や学識経験者などから構成されている附属機関です。横浜みどりアップ計画の取組の検証や、現地調査を行い、評価・提案を報告書にまとめたほか、広報誌「YokohamaみどりアップAction」を9号発行しました。



Yokohama  
みどりアップ  
Action



詳しくはHPを  
ご覧ください

実績報告書はHPを  
ご覧ください。  
区ごとの実績もご  
覧いただけます。



横浜みどりアップ計画 検索

お問合せ

「横浜みどりアップ計画」の広報について  
みどり環境局戦略企画課

TEL 045-671-2712 FAX 045-550-4093

「横浜みどり税」について  
【個人市民税】各区区役所税務課または財政局税務課  
【法人市民税】財政局法人課税課

TEL 045-671-2253 FAX 045-641-2775  
TEL 045-671-4481 FAX 045-210-0481



横浜みどりアップ 葉っぱー

令和6年10月発行 横浜市みどり環境局戦略企画課

# 横浜みどりアップ計画 [2019-2023]

5か年の実績 概要(2019年度~2023年度の実績)



青葉区寺家町

緑の減少に歯止めをかけ、「緑豊かなまち横浜」を次世代に継承するため、「横浜みどり税」を財源の一部として活用しながら、「横浜みどりアップ計画[2019-2023]」を実施しました。

このリーフレットは、2019~2023年度に実施した事業の実績を概要としてまとめています。



GREEN×EXPO 2027  
YOKOHAMA JAPAN

2027年国際園芸博覧会 2027年3月~9月 横浜・上瀬谷



計画の柱1

## 市民とともに次世代につなぐ森を育む

### 樹林地の保全が進んでいます

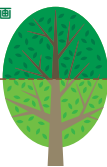
5か年で176.9ha、計画開始以降15年間で新たに1,082.5haの樹林地を緑地保全制度により指定しました。計画開始前は40年間で861.9ha指定しており、3倍以上のスピードで保全が進みました。

これまでのみどりアップ計画 (2009～2018年度)

10年間 **905.6ha**

みどりアップ計画以前 (1969～2008年度)

40年間 **861.9ha**



2019～2023年度

**176.9ha**

**+ = 1,082.5ha**

▶ 緑地保全制度による新規指定 **176.9ha**

▶ 市による買取り **75.6ha**



下瀬谷特別緑地保全地区／瀬谷区

### 森に親しむための機会が広がっています

森に親しむことができるように、市民の森などを整備したほか、ガイドマップの作成や子ども向けのイベントを開催しました。

▶ 保全した樹林地の整備 **381か所**

▶ 市内大学や関係団体と連携したイベント、区主催による森でのイベント **382回**



間伐材を活用したクラフト教室／鶴見区



森の中のプレイパーク／南図書館／南区

### 樹林地の維持管理や安全の確保を市民協働で進めています

樹林地を良好かつ安全に維持管理するとともに、樹林地所有者に対しての維持管理費用の助成を行いました。

▶ 森の維持管理 **樹林地811か所、公園196か所**

▶ 維持管理の助成 **688件**



保全管理計画や森づくりガイドラインを活用した維持管理／泉区



樹林地所有者に対する維持管理支援作業前後／旭区

## 市民の森

～計画開始以降16か所の市民の森が開園～

横浜市では1971年に全国に先駆けて、緑地を保存しながら、その緑地を散策や憩いの場として公開する「市民の森」制度を創設しました。「市民の森」は計画開始前の27か所から16か所増え、現在43か所を公開しています。

～ボランティアの皆さんによる良好な森づくり～

市民の森では、愛護会や森づくり活動団体など、ボランティアの皆さんが、草刈り、間伐、生きもの調査や環境教育といった「森づくり活動」を行っています。



池辺市民の森／都筑区

### 「横浜みどりアップ計画 [2019 - 2023]」計画期間に開園した4か所の市民の森



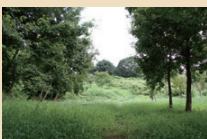
長津田市民の森／緑区  
2020年4月1日開園  
クヌギやコナラを主とした広葉樹林が残り、コケラやエナガ、シジュウカラなどの様々な鳥が生息しています。



市沢市民の森／旭区  
2021年4月1日開園  
緑陰や水辺の風景を楽しむながら散策ができるほか、ホテルや鳥類などを観察することができます。



名瀬・上矢部市民の森／戸塚区  
2022年3月28日開園  
コナラなどの広葉樹林からなる雑木林で、山裾沿いには竹林がみられ、昔ながらの里山の自然景観を楽しむことができます。



今井・境木市民の森／保土ヶ谷区  
2022年4月1日開園  
クヌギやコナラなどの広葉樹林と、スギやヒノキなどの針葉樹林が広がり、尾根道を歩くことで四季折々の緑の風景を楽しむことができます。



計画の柱2

## 市民が身近に農を感じる場をつくる

### 良好な農景観を保全しています

市内の水田面積の約9割を保全し、農地縁辺部の草刈りや植栽等、周辺環境と調和した良好な農景観を維持・形成しました。

▶ 水田保全面積 **111.1ha**



水田の保全／青葉区



土砂流出防止対策／都筑区

### 農とふれあう場や機会が増えています

気軽に農体験ができる収穫体験農園や、自分で考えた栽培プランで自由に野菜づくりを楽しむことができる認定市民菜園など、市民ニーズに合わせた農園の開設を進めるとともに、市民が農について学ぶイベントや講座を実施しました。

▶ 様々なニーズに合わせた農園の開設 **19.8ha**

▶ 横浜ふるさと村、恵みの里等で農体験教室などの実施 **422回**



収穫体験農園／神奈川区



認定市民菜園／磯子区

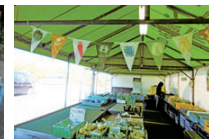
### 地産地消が拡大しています

市民が身近なところで地産地消を実感できるよう、直売所・青空市等を支援しました。

▶ 直売所・青空市等の支援 **262件**



みなとみらい農家朝市／西区



柴シーサイド恵みの里直売所／金沢区



計画の柱3

## 市民が実感できる緑や花をつくる

### 緑と花の空間づくりを進めています

公共施設や保育園など、市民の身近な場所で実感できる緑を創出・育成しました。

▶ 公共施設・公有地での緑の創出 **39か所**

▶ 保育園・幼稚園・小中学校での緑の創出 **203か所**



横浜子ども科学館／磯子区



保育園での緑の創出／港北区

### 緑や花で街の賑わいづくりを創出しています

多くの市民が集まる都心部等の公共空間などで、緑や花により街の魅力を向上させ、賑わいづくりを推進しました。

▶ 都心臨海部等の緑花による魅力ある空間づくりと維持管理 **71か所**



横浜児童遊園地／保土ヶ谷区



山下公園／中区

### 市民や企業の皆さんと緑と花の取組を全区で進めています

地域が主体となり、地域にふさわしい緑を創出する計画をつくり、実現していくための「地域緑のまちづくり」を推進しました。オープンガーデンなどの市民が緑や花に親しむ取組を各区で推進しました。

▶ 地域緑のまちづくり **23地区**

▶ 緑や花を身近に感じる各区の取組 **18区で推進**



地域の花いっぱいにつながる取組／港南区



緑や花を身近に感じる各区の取組／栄区

# よこはまの緑を 未来を担う 子どもたちのために

暮らしを支え、豊かにする緑を未来に残すために、  
横浜市は、市民・事業者の皆様「横浜みどり税」をご負担いただき、  
緑をまもり、つくり、育む「横浜みどりアップ計画」を進めています。



## 横浜みどり税について

横浜みどり税の  
税額

個人市民税均等割に年間 **900円** を上乗せ

※法人の場合は、年間均等割額の9%相当額を上乗せ

※課税年度は、令和10年度までです。

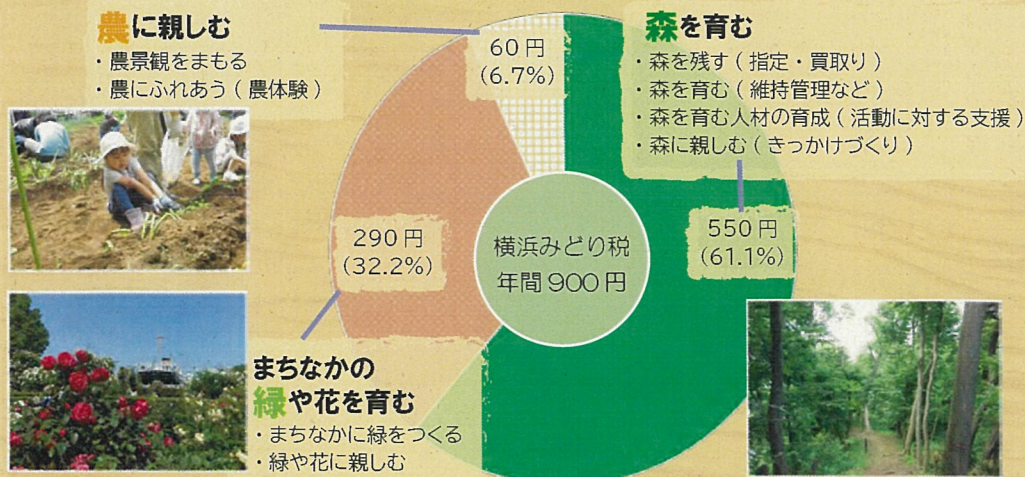


横浜みどり税の  
使途

「横浜みどりアップ計画」のうち、下記の横浜みどり税の使途に該当する事業へ横浜みどり税を充当します。

- ・樹林地・農地の確実な担保
- ・身近な緑化の推進
- ・維持管理の充実によるみどりの質の向上
- ・ボランティアなど市民参画の促進につながる事業

## 横浜みどり税（年間900円）の使いみち



# 横浜みどりアップ計画 [2024-2028]

横浜みどりアップ計画



## 計画の理念

みんなで育む みどり豊かな美しい街 横浜



## 5か年の目標

- ・緑の減少に歯止めをかけ、総量の維持を目指します
- ・地域特性に応じた緑の保全・創出・維持管理の充実により緑の質を高めます
- ・市民と緑との関わりを増やし、緑とともにある豊かな暮らしを実現します

## みどり税を活用した取組

市民とともに  
次世代につなぐ**森**を育む

### 5か年の主な取組

- 樹林地の新規指定と買入れ申し出への対応
- 指定樹林地への維持管理支援
- 森に親しむきっかけづくり

市民が身近に  
**農**を感じる場をつくる

### 5か年の主な取組

- 水田保全への支援
- 農園の開設など、農とふれあう機会の全市的な展開

市民が実感できる  
**緑**や花をつくる

### 5か年の主な取組

- まちなかでの緑の創出や街路樹等による景観づくり
- 地域での緑や花の取組支援
- 子どもを育む空間での緑の創出・育成

市民・事業者の皆様が取組の意義や成果、緑がもたらす効果をわかりやすく伝えることで、取組への共感と、緑のある暮らしの実感につながる**広報**を展開



## 森林環境税（国税）と横浜みどり税

### Q 国の森林環境税と横浜みどり税はどう違うの？



### A 目的と使いみちが異なります。

森林環境税は、林業が成り立たない地方の山間部の森林整備や、国産木材の利用促進を主な目的として創設されました。横浜市では、木材利用の促進を図るため、学校施設や公園などの市民利用施設の木材利用工事に活用しています。

横浜みどり税は、市内の緑の保全・創造を目的としたものであり、樹林地の買い取りや、まちなかでの緑の創出などに活用しています。森林環境税と横浜みどり税は、趣旨と使いみちが異なります。

### ● 森林環境税（国税）・森林環境譲与税について

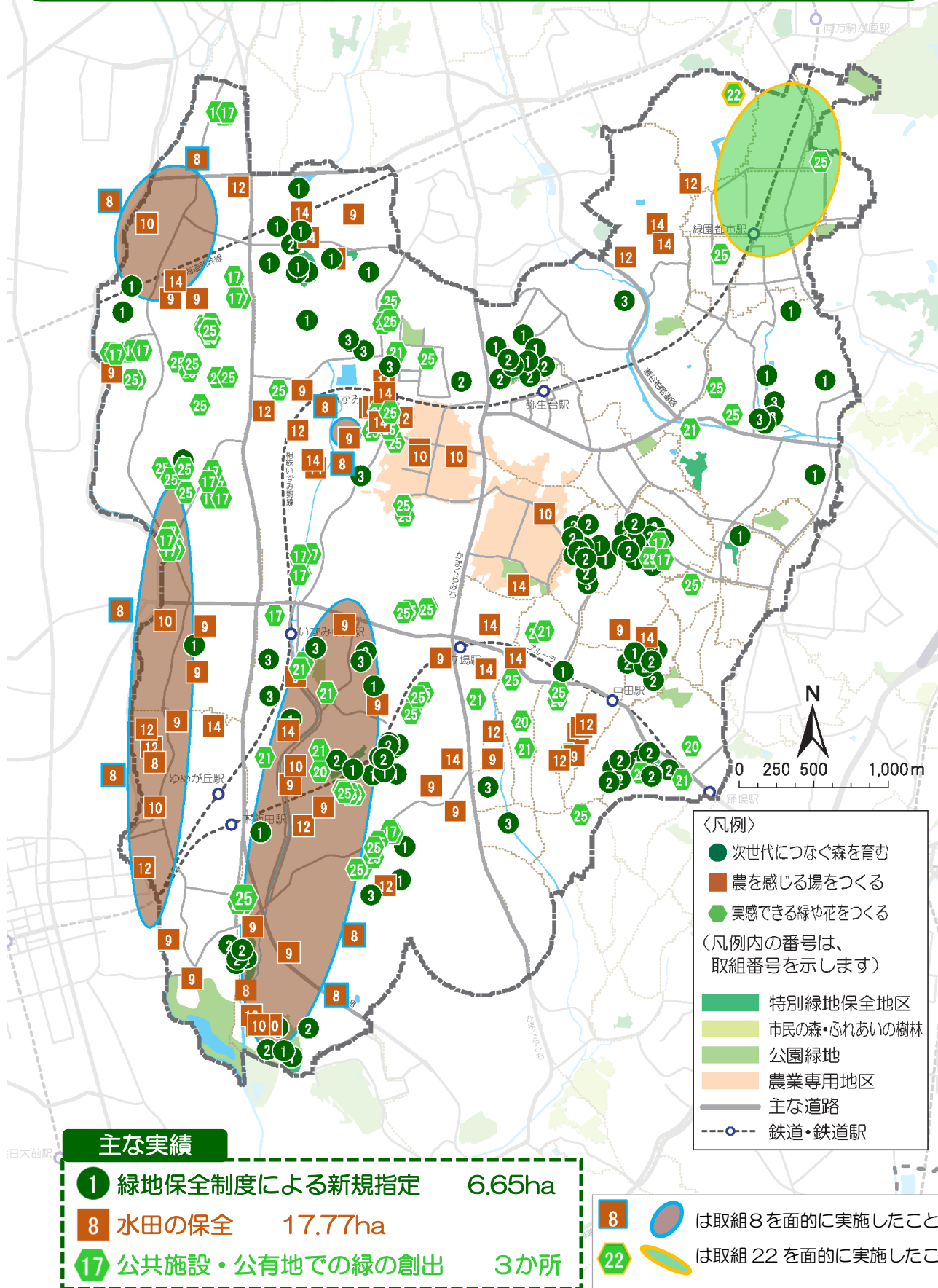
|         |  |
|---------|--|
| 趣旨（目的）  | わが国の温室効果ガス排出削減目標の達成や災害防止等を図るための地方財源を安定的に確保するため |
| 課税手法・税率 | 年間1,000円を個人住民税と併せて賦課徴収                         |
| 課税期間    | 令和6年度から  |
| 市町村への譲与 | 国が令和元年度から一定の基準で譲与（令和5年度までは、地方公共団体金融機関の準備金を活用）  |
| 使いみち    | 間伐や人材育成・担い手の確保、木材利用の促進や普及啓発等の森林整備及びその促進に関する費用  |

※このほか、神奈川県では、水源環境保全・再生のために、個人県民税に対する超過課税を実施しています。

### 【お問い合わせ】

- 「横浜みどり税」について  
▶ 区役所税務課 または 財政局税務課 電話：045-671-2253 FAX：045-641-2775
- 「横浜みどりアップ計画[2024-2028]」について  
▶ みどり環境局戦略企画課 電話：045-671-4214 FAX：045-550-4093

泉区



## 計画の柱1 市民とともに次世代につなぐ森を育む

### 1 緑地保全制度による指定の拡大・市による買取り

○緑地保全制度による新規指定 6.65ha

・特別緑地保全地区・近郊緑地特別保全地区

2019年度 0.1ha 和泉町早稲田特別緑地保全地区（指定拡大）

2020年度 0.2ha 岡津町金堀谷特別緑地保全地区（指定拡大）

2021年度 0.6ha 和泉町蟹沢特別緑地保全地区

2023年度 2.1ha 和泉町内林特別緑地保全地区、和泉町大坪特別緑地保全地区、和泉中央南二丁目特別緑地保全地区

・緑地保存地区

2019年度 0.2ha 上飯田町、中田北三丁目

2020年度 0.1ha 岡津町

2023年度 0.5ha 岡津町、中田北一丁目、和泉が丘三丁目

・源流の森保存地区

2019年度 1.1ha 和泉町、岡津町、下和泉四丁目

2020年度 0.9ha 和泉町（4か所）

2021年度 0.8ha 和泉町、上飯田町

・その他

2021年度 0.05ha 岡津町ふれあい公園

○市による買取り

・特別緑地保全地区・近郊緑地特別保全地区

2019年度 1地区 和泉町天王森特別緑地保全地区

2020年度 1地区 和泉町早稲田特別緑地保全地区

2021年度 1地区 和泉町早稲田特別緑地保全地区

2023年度 1地区 新橋市民の森

・市民の森等

2019年度 1地区 古橋市民の森

○保全した樹林地の整備 24 か所

|        |     |   |
|--------|-----|---|
| 2019年度 | 5か所 | 和泉町天王森特別緑地保全地区、新橋市民の森、中田宮の台市民の森、泉の森ふれあい樹林、鯉ヶ久保ふれあいの樹林 |
| 2020年度 | 5か所 | 古橋市民の森、新橋市民の森（2か所）、中田宮の台市民の森、泉の森ふれあい樹林                |
| 2021年度 | 5か所 | 古橋市民の森、新橋市民の森（2か所）、泉の森ふれあい樹林、鯉ヶ久保ふれあいの樹林              |
| 2022年度 | 5か所 | 古橋市民の森、新橋市民の森、泉の森ふれあい樹林（2か所）、中田ふれあいの樹林                |
| 2023年度 | 4か所 | 和泉町天王森特別緑地保全地区、和泉町早稲田特別緑地保全地区、中田宮の台市民の森、泉の森ふれあい樹林     |

**2** 森の多様な機能に着目した森づくりの推進

○森の維持管理 42 か所

・保全管理計画の策定（樹林地）

2019年度 1か所 泉の森ふれあい樹林

・保全管理計画の策定（公園）

2019年度 1か所 天王森泉公園

・維持管理（樹林地）

2019年度 8か所 和泉町早稲田特別緑地保全地区、古橋市民の森、新橋市民の森、中田宮の台市民の森、泉の森ふれあい樹林、鯉ヶ久保ふれあいの樹林、中田ふれあいの樹林、鯉ヶ久保緑地

2020年度 8か所 古橋市民の森、新橋市民の森、中田宮の台市民の森、泉の森ふれあい樹林、鯉ヶ久保ふれあいの樹林、中田ふれあいの樹林、和泉町早稲田緑地、鯉ヶ久保緑地

2021年度 6か所 古橋市民の森、新橋市民の森、中田宮の台市民の森、泉の森ふれあい樹林、鯉ヶ久保ふれあいの樹林、中田ふれあいの樹林

2022年度 6か所 古橋市民の森、新橋市民の森、中田宮の台市民の森、泉の森ふれあい樹林、鯉ヶ久保ふれあいの樹林、鯉ヶ久保緑地

2023年度 6か所 古橋市民の森、新橋市民の森、中田宮の台市民の森、泉の森ふれあい樹林、鯉ヶ久保ふれあいの樹林、中田ふれあいの樹林

・維持管理（公園）

2019年度 1か所 鍋屋の森

2020年度 2か所 鍋屋の森、天王森泉公園

2021年度 1か所 鍋屋の森

2022年度 1か所 鍋屋の森

2023年度 1か所 鍋屋の森



### 3 指定した樹林地における維持管理の支援

#### ○維持管理の助成 36件

|        |     |  |
|--------|-----|--|
| 2019年度 | 7件  | 和泉町（3件）、上飯田町（2件）、中田北三丁目、中田東二丁目               |
| 2020年度 | 14件 | 和泉町（7件）、和泉中央南三丁目、和泉中央南五丁目、岡津町（3件）、新橋町、中田西四丁目 |
| 2021年度 | 7件  | 和泉町（2件）、和泉中央南四丁目、和泉中央南五丁目、岡津町（2件）、下和泉四丁目、    |
| 2022年度 | 3件  | 和泉町（2件）、岡津町                                  |
| 2023年度 | 5件  | 和泉町（2件）、和泉中央南三丁目、岡津町、中田西四丁目                  |

## 計画の柱2 市民が身近に農を感じる場をつくる

### 8 水田の保全

#### ○水田保全面積 17.77ha

|        |         |               |
|--------|---------|---------------|
| 2019年度 | 19.28ha | 和泉町、上飯田町、下飯田町 |
| 2020年度 | 18.74ha | 和泉町、上飯田町、下飯田町 |
| 2021年度 | 17.79ha | 和泉町、上飯田町、下飯田町 |
| 2022年度 | 17.51ha | 和泉町、上飯田町、下飯田町 |
| 2023年度 | 17.77ha | 和泉町、上飯田町、下飯田町 |

#### ○水源・水路の確保 3か所

|        |     |                  |
|--------|-----|------------------|
| 2020年度 | 1か所 | 泉区下飯田町水利組合       |
| 2022年度 | 2か所 | 下和泉農地利用組合（水源、水路） |

### 9 特定農業用施設保全契約の締結

#### ○特定農業用施設保全契約の締結 29件

|        |    |  |
|--------|----|--|
| 2019年度 | 8件 | 和泉中央南三丁目、和泉中央南四丁目、和泉町（2件）、上飯田町（2件）、下飯田町、中田西三丁目 |
| 2020年度 | 8件 | 和泉が丘一丁目、和泉が丘二丁目、和泉町（3件）、和泉中央南四丁目、中田東四丁目、上飯田町   |
| 2021年度 | 4件 | 和泉町、上飯田町（2件）、下飯田町                              |
| 2022年度 | 5件 | 和泉町（3件）、下飯田町（2件）                               |
| 2023年度 | 4件 | 和泉町、和泉中央南一丁目、上飯田町、中田南三丁目                       |

## 10 農景観を良好に維持する活動の支援

○まとまりのある農地を良好に維持する団体の活動への支援

## ・ 集団農地維持 68.5ha

|        |      |   |
|--------|------|---|
| 2019年度 | 68ha | 柳明水利組合、下和泉農地利用組合、中下水利組合、泉区下飯田町水利組合、中田緑の大地を守る会 |
|--------|------|---|

|        |        |  |
|--------|--------|--|
| 2020年度 | 68.6ha | 柳明水利組合、下和泉農地利用組合、中下水利組合、泉区下飯田町水利組合、中田緑の大地を守る会、蔵関水利組合 |
|--------|--------|--|

|        |        |  |
|--------|--------|--|
| 2021年度 | 68.4ha | 柳明水利組合、下和泉農地利用組合、中下水利組合、泉区下飯田町水利組合、中田緑の大地を守る会、蔵関水利組合 |
|--------|--------|--|

|        |        |  |
|--------|--------|--|
| 2022年度 | 68.6ha | 柳明水利組合、下和泉農地利用組合、中下水利組合、泉区下飯田町水利組合、中田緑の大地を守る会、蔵関水利組合 |
|--------|--------|--|

|        |        |  |
|--------|--------|--|
| 2023年度 | 68.5ha | 柳明水利組合、下和泉農地利用組合、中下水利組合、泉区下飯田町水利組合、中田緑の大地を守る会、蔵関水利組合 |
|--------|--------|--|

## ・ 農地縁辺部への植栽 10件

|        |    |                              |
|--------|----|------------------------------|
| 2019年度 | 2件 | 中田緑の大地を守る会、横浜市泉区並木谷農業専用地区協議会 |
|--------|----|------------------------------|

|        |    |                              |
|--------|----|------------------------------|
| 2020年度 | 2件 | 中田緑の大地を守る会、横浜市泉区並木谷農業専用地区協議会 |
|--------|----|------------------------------|

|        |    |                              |
|--------|----|------------------------------|
| 2021年度 | 2件 | 中田緑の大地を守る会、横浜市泉区並木谷農業専用地区協議会 |
|--------|----|------------------------------|

|        |    |                              |
|--------|----|------------------------------|
| 2022年度 | 2件 | 中田緑の大地を守る会、横浜市泉区並木谷農業専用地区協議会 |
|--------|----|------------------------------|

|        |    |                              |
|--------|----|------------------------------|
| 2023年度 | 2件 | 中田緑の大地を守る会、横浜市泉区並木谷農業専用地区協議会 |
|--------|----|------------------------------|

## ・ 土砂流出防止対策 1件

|        |    |            |
|--------|----|------------|
| 2023年度 | 1件 | 中田緑の大地を守る会 |
|--------|----|------------|

○周辺環境に配慮した活動への支援

## ・ 牧草等による環境対策 4.15ha

|        |        |           |
|--------|--------|-----------|
| 2019年度 | 0.31ha | 上飯田町（3か所） |
|--------|--------|-----------|

|        |        |                  |
|--------|--------|------------------|
| 2020年度 | 0.39ha | 上飯田町（2か所）、下和泉四丁目 |
|--------|--------|------------------|

|        |        |                    |
|--------|--------|--------------------|
| 2021年度 | 1.53ha | 和泉町（7か所）、上飯田町（2か所） |
|--------|--------|--------------------|

|        |        |                    |
|--------|--------|--------------------|
| 2022年度 | 0.72ha | 和泉町（3か所）、上飯田町（3か所） |
|--------|--------|--------------------|

|        |        |                    |
|--------|--------|--------------------|
| 2023年度 | 1.21ha | 和泉町（3か所）、上飯田町（5か所） |
|--------|--------|--------------------|

## ・ たい肥化設備等の支援 1件

|        |    |        |
|--------|----|--------|
| 2023年度 | 1件 | 中田北一丁目 |
|--------|----|--------|

## 12 様々な市民ニーズに合わせた農園の開設

○様々なニーズに合わせた農園の開設 1.69ha

・収穫体験農園

2019年度 0.39ha 和泉町（2か所）、下飯田町、中田南三丁目

2020年度 0.13ha 上飯田町、中田南三丁目

2021年度 0.07ha 中田南三丁目

2022年度 0.30ha 和泉町、下飯田町、中田南三丁目

2023年度 0.33ha 池の谷、和泉町、下飯田町、新橋町、中田南三丁目

・市民農園

2019年度 0.33ha 和泉町、中田西三丁目

2020年度 0.14ha 和泉町、下飯田町

## 14 地産地消にふれる機会の拡大

○直売所・青空市等の支援 24件

・直売所・加工所

2019年度 3件 和泉町、中田町、中田西三丁目

2020年度 6件 和泉が丘二丁目、新橋町、和泉町（2件）、下飯田町、上飯田町

2021年度 3件 上飯田町（2件）、中田北一丁目

2022年度 3件 和泉町、新橋町、中田西二丁目

2023年度 4件 和泉町（3件）、新橋町

・青空市・マルシェ等

2019年度 1件 いずみ野即売会

2020年度 1件 いずみ野即売会

2021年度 1件 いずみ野即売会

2022年度 1件 いずみ野即売会

2023年度 1件 いずみ野即売会

## 計画の柱3 市民が実感できる緑や花をつくる

## 17 公共施設・公有地での緑の創出・育成

## ○緑の創出 3か所

2019年度 1か所 泉区民文化センター

2020年度 1か所 下和泉地区センター

2022年度 1か所 泉スポーツセンター

## ○緑の維持管理 32か所

2019年度 6か所 泉区庁舎、上飯田地区センター、日向山公園、市有地（いちよう小学校跡地）、市有地（上飯田団地入り口付近）、市有地（向ヶ丘自治会館横）

2020年度 6か所 泉区庁舎、上飯田地区センター、市有地（いちよう小学校跡地）、市有地（上飯田団地入り口付近）、市有地（向ヶ丘自治会館横）、日向山公園

2021年度 7か所 泉区庁舎、上飯田地区センター、下和泉地区センター、市有地（いちよう小学校跡地）、市有地（上飯田団地入り口付近）、市有地（向ヶ丘自治会館横）、日向山公園

2022年度 6か所 泉区庁舎、上飯田地区センター、市有地（いちよう小学校跡地）、市有地（上飯田団地入り口付近）、市有地（向ヶ丘自治会館横）、日向山公園

2023年度 7か所 泉区庁舎、泉スポーツセンター、上飯田地区センター、市有地（いちよう小学校跡地）、市有地（上飯田団地入り口付近）、市有地（向ヶ丘自治会館横）、日向山公園

## 18 街路樹による良好な景観の創出・育成

### ○良好な維持管理

|        |  |
|--------|--|
| 2019年度 | 中田さちが丘線（緑園）、和泉町第33・88号線（和泉川沿い）ほか<br>計588本  |
| 2020年度 | 上飯田第112号線（弥生台）、中田さちが丘線（領家地区）ほか<br>計682本    |
| 2021年度 | 中田さちが丘線（緑園）、中田さちが丘線（領家地区）ほか<br>計452本       |
| 2022年度 | 中田さちが丘線（緑園）、上飯田126号線（上飯田小学校前通り）ほか<br>計693本 |
| 2023年度 | 中田さちが丘線（領家地区）、環状4号線（上飯田町）ほか<br>計399本       |

## 20 建築物緑化保全契約の締結

### ○建築物緑化保全契約の締結 5件

|        |    |                   |
|--------|----|-------------------|
| 2019年度 | 4件 | 中田西二丁目（3件）、中田東一丁目 |
| 2020年度 | 1件 | 和泉町               |

## 21 名木古木の保存

### ○名木古木の保存

#### ・維持管理の助成

|        |    |  |
|--------|----|--|
| 2019年度 | 3本 | 中田西二丁目、和泉中央南四丁目、和泉町                      |
| 2020年度 | 3本 | 和泉町、中田南一丁目（2本）                           |
| 2021年度 | 1本 | 和泉町                                      |
| 2022年度 | 8本 | 和泉町（2本）、岡津町、中田東三丁目（2本）、中田西二丁目（2本）、中田南一丁目 |
| 2023年度 | 2本 | 中田南一丁目（2本）                               |

## 22 地域緑のまちづくり

### ○地域緑のまちづくり事業に関する協定の締結 1地区

#### ・新規

|        |     |        |
|--------|-----|--------|
| 2020年度 | 1地区 | 緑園都市地区 |
|--------|-----|--------|

#### ・継続

|        |     |        |
|--------|-----|--------|
| 2021年度 | 1地区 | 緑園都市地区 |
| 2022年度 | 1地区 | 緑園都市地区 |
| 2023年度 | 1地区 | 緑園都市地区 |

## 23 地域に根差した緑や花の楽しみづくり

### ○緑や花を身近に感じる各区の取組

|        |                                      |
|--------|--------------------------------------|
| 2019年度 | 区内各駅における植栽設置、泉区庁舎前の花壇改修              |
| 2020年度 | 泉区庁舎・区内公園内・立場駅前の花壇整備                 |
| 2021年度 | 区民利用施設における花壇整備                       |
| 2022年度 | 区庁舎前花壇の植栽、区内公園内・立場駅前の花壇整備            |
| 2023年度 | 区庁舎前花壇の植栽、区内公園内・立場駅前の花壇整備、啓発物品の作成・配布 |

### ○地域の花いっぱいにつながる取組

|        |                                       |
|--------|---------------------------------------|
| 2019年度 | 花の種の配布、花苗などの配布（いずみ台公園ほか 30 か所）        |
| 2020年度 | 球根などの配布（泉が丘公園ほか 33 か所）                |
| 2021年度 | 球根などの配布（和泉アカシア公園ほか 43 か所）             |
| 2022年度 | 球根などの配布（和泉アカシア公園ほか 36 か所）             |
| 2023年度 | 花壇講習会（しらゆり公園）、花苗などの配布（いずみ台公園ほか 36 か所） |

## 24 人生記念樹の配布

### ○人生記念樹の配布 1,192 本

|        |       |
|--------|-------|
| 2019年度 | 248 本 |
| 2020年度 | 222 本 |
| 2021年度 | 282 本 |
| 2022年度 | 241 本 |
| 2023年度 | 199 本 |

※過年度の報告書から本数を修正しました。

25 保育園・幼稚園・小中学校での緑の創出・育成

○緑の創出 5か所

2019年度 2か所 中田小学校、上飯田小学校

2021年度 1か所 中和田南小学校

2022年度 2か所 小学館アカデミーりょくえんとし保育園、和泉小学校

○緑の維持管理 60か所

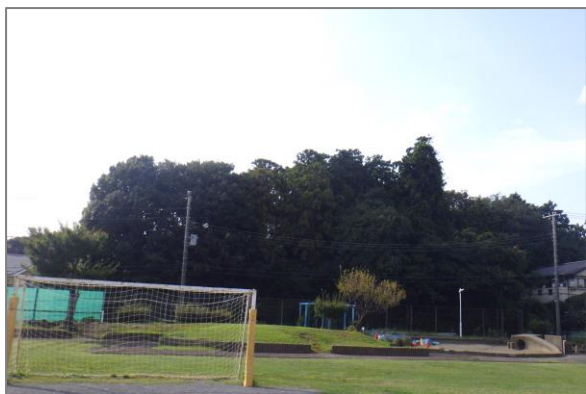
2019年度 8か所 和泉保育園、北上飯田保育園、飯田北いちよう小学校、伊勢山小学校、下和泉小学校、泉が丘中学校、上飯田中学校、中和田中学校

2020年度 20か所 和泉保育園、北上飯田保育園、飯田北いちよう小学校、和泉小学校、いずみ野小学校、伊勢山小学校、岡津小学校、上飯田小学校、葛野小学校、下和泉小学校、中田小学校、中和田南小学校、西が岡小学校、緑園東小学校、泉が丘中学校、いずみ野中学校、岡津中学校、上飯田中学校、中田中学校、中和田中学校

2021年度 9か所 和泉保育園、北上飯田保育園、飯田北いちよう小学校、いずみ野小学校、伊勢山小学校、上飯田小学校、下和泉小学校、泉が丘中学校、中和田中学校

2022年度 14か所 和泉保育園、北上飯田保育園、飯田北いちよう小学校、和泉小学校、いずみ野小学校、伊勢山小学校、上飯田小学校、下和泉小学校、中田小学校、中和田南小学校、西が岡小学校、泉が丘中学校、上飯田中学校、中和田中学校

2023年度 9か所 和泉保育園、北上飯田保育園、飯田北いちよう小学校、いずみ野小学校、下和泉小学校、中和田南小学校、泉が丘中学校、上飯田中学校、中和田中学校



1 緑地保全制度による新規指定  
(和泉中央南二丁目特別緑地保全地区)



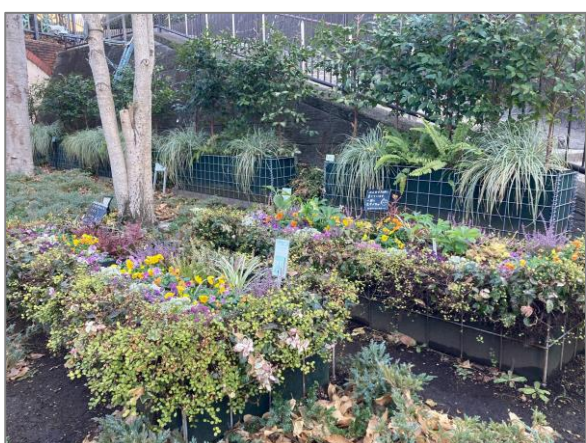
1 緑地保全制度による新規指定  
(和泉町内林特別緑地保全地区)



8 水田の保全  
(和泉町)



12 収穫体験農園の開設  
(和泉町)



22 地域緑のまちづくり  
(緑園都市地区)



23 地域に根差した緑や花の楽しみづくり  
(しらゆり公園)